

Záró Attitűdfelmérés

Felmérés

a

HEFOP- HEFOP-2.2.1-06/1.-2006-11-0013/4.0

*„Mentorképzési programok az ózdi kistérség szociális szakemberei
részére”*

program eredményeiről

Pécs, 2008.

Tartalomjegyzék

Problémafelvetés.....	4
Projekt háttér bemutatása.....	4
Észak-magyarországi Régió, Borsod-Abaúj-Zemplén.....	5
Az ózdi kistérség főbb sajátosságai	7
A kutatás céljának, indoklásának, és stratégiájának kifejtése.....	8
A kutatás módszertana.....	9
Célcsoport.....	9
Választott metodológia.....	10
Felmérés elemzése.....	11
Az 1. kérdés	11
A 2. kérdés	14
A 3. kérdés	17
A 4. kérdés	19
Az 5. kérdés	22
A 6. kérdés	25
A 7. kérdés	27
A 8. kérdés	30
A 9. kérdés	33
A 10. kérdés	36
A 11. kérdés	40
A 12. kérdés	44
A 13. kérdés	46
A 14. kérdés	49
ÖSSZEGZÉS	53

Összefoglaló

A kutatás célja „Mentorképzési programok az ózdi kistérség szociális szakemberei részére” pályázatba bevont 42 résztvevőjének attitűdfelmérése. A projekt elsődleges célcsoportja a ózdi kistérségben szociális területen dolgozó szakemberek köréből kerül ki. A felmérés azért készül el, hogy a pályázat sikerességét mérje, oly módon hogy egy egyszerű választásokat és Likert skálákat is alkalmazó attitűd kérdőív kitöltésére kerül sor a projekt elején, majd a képzéseket és tréningeket követően a projekt végén. A kérdőívek ismételt, összehasonlító kiértékelésével objektív képet kapunk a programban alkalmazott tréningek és képzések hatékonyságáról. A Borsodbótai Önkéntes Tűzoltó-, Településszépítő-, Környezetvédő- és Foglalkoztatást Elősegítő Egyesület megbízásából cégünk, az Ölbei és Társa Bt. végzi el a projekt sikerességét mérő attitűdfelmérést.

Problémafelvetés

A projektben tervezett első felmérés alapvetően ahhoz a gondolati felvetéshez igazodik, hogy bármilyen képzési program elindítása előtt célszerű tisztázni azokat az alapvető kérdéseket, hogy a képzés tervezett tartalma és a jelentkezők mért attitűdjei, előzetes tudása milyen viszonyban van egymással, az adott célcsoport igényel-e különleges pedagógiai eljárásokat, mi az optimális sorrendje a tervezett moduloknak, mennyiben számíthatnak ellenállásra-támogatásra a képzők a tervezett tudástranzformáció folyamán. Felmérésünk ebből adódóan két feladatra fókuszál, egyrészt az elsődleges célcsoport attitűdjeinek in-poutját és a projekt lezárását követő out-pout mérés eredményeinek összehasonlításából meg kívánjuk határozni a projekt hatékonyságát, a kitűzött célok megvalósulását, másrészt az in-pout mérés eredményeit a képző szervezetek rendelkezésére bocsátva elősegítjük a képzési program adekvát adaptációját a célcsoportéhoz ill a projekt célkitűzéseire.

A felmérés célja, hogy megvizsgáljuk, hogy a projekt folyamán lezajlott képzések és tréningek voltak-e hatással az elsődleges célcsoportra és ha igen, milyen módon befolyásolták a résztvevőket. A kérdőívben olyan kérdéseket fogalmaztunk meg, amelyek segítségével képet kaphatunk arról, hogy a programba bevontak hogyan látják saját szociális helyzetüket, a társadalomban elfoglalt helyüket, fogalmat alkotunk a munkahely és az egyén viszonyáról. A kérdések másik nagy csoportja a projekt elsődleges és másodlagos célcsoportjának viszonyára világít rá, hisz a program stratégia célja is a „hátrányos helyzetű csoportok részvételének növelése a foglalkoztatásban”¹.

Projekt háttér bemutatása

A HEFOP-2.2.1-06/1 A társadalmi befogadás elősegítése a szociális területen dolgozó szakemberek képzésével pályázati kiíráson a Borsodbótai Önkéntes Tűzoltó-, Településszépítő-, Környezetvédő -, és Foglalkoztatást Elősegítő Egyesület vezetésével megalakult konzorcium „Mentorképzési programok az ózdi kistérség szociális szakemberei részére” címmel adott be sikeres pályázatot. A konzorciumot a főpályázón kívül a Területi Szociális Gondozási Központ és a Borsodbótai Cigány Kisebbségi Önkormányzat alkotja.

A programot azért írta ki Foglalkoztatáspolitikai és Munkaügyi Minisztérium, „hogy a szociális

¹ HEFOP-2.2.1-06/1 A társadalmi befogadás elősegítése a szociális területen dolgozó szakemberek képzésével pályázati útmutató p. 7- Foglalkoztatáspolitikai és Munkaügyi Minisztérium Humán erőforrás-fejlesztési Operatív Program Irányító Hatóság (HEFOP IH)

szakemberek rendelkezzenek munkaerőpiaci ismeretekkel és segítsék, támogassák ügyfeleik munkaerő-piaci beilleszkedését, részvételét.”². Ennek tükrében a pályázatot beadó konzorcium úgy határozta meg a projekt célját, „Projektünkben az Ózdi Kistérség több települését érintve, az önkormányzati szociális szféra egészét átfogó módon (szociális gondozók, szociális ügyintézők, gyermekvédelmi felelősök, gyermekvédelmi intézményben dolgozó egyéb szakemberek, családgondozók és jegyzők célcsoportba bevonásával) szervezünk egymáshoz kapcsolódó, többirányú mentorképzési programot, amely elvégzését követően a résztvevő szociális szakemberek képesek lesznek a másodlagos célcsoport (tartós munkanélküliek, elsősorban romák) munkaerő-piaci problémáinak hatékonyabb kezelésére, célirányos segítségnyújtásra. A képzés megvalósulásával az egymás mellett működő intézmények dolgozóiból hálózat alakul ki, amelynek működését a képzések közös szakmai tartalma és szemléletének egységessége alapoz meg. A projektben összesen 42 fő képzését tervezzük (170-170 óra+ 30 óra gyakorlat) 3 csoportban, különböző képzési céllal - az ellátott munkaterületen felmért igények és lehetőségek alapján - de, közös képzési modulok beiktatásával.

Észak-magyarországi Régió, Borsod-Abaúj-Zemplén

Az Észak-magyarországi Régió Borsod-Abaúj-Zemplén, Heves és Nógrád megyét öleli föl. A régió északon Szlovákiával, keleten pedig Ukrajnával határos. A régió területe az ország területének 14,4%-át teszi ki. Terület és népesség tekintetében a régió a negyedik helyen áll Magyarországon. A régió jelentős ökológiai potenciállal rendelkezik, természeti kincseinek tárházát a gyógyvíz-, hévíz- és ásványvízforrások bővítik, az ország védett területeinek 22%-át adja. A régió gazdaságát természeti adottságai és történelmi hagyományai miatt elsősorban a nehézipar és a bányászat határozta meg. A gazdasági szerkezetváltás után is változatlanul a régió húzóágazatai a gépipar, az energiatermelés és a nehézszerkezetű ipar nagyüzemei.

Az észak-magyarországi régió társadalmi, gazdasági és környezeti szempontból régóta hátrányos helyzetű. A népesség egészségi állapotában együtt tükröződnek a munka- és lakókörnyezeti hatások a társadalmi-gazdasági egyenlőtlenségekkel és az életmóddal összefüggő problémák. A népesedési helyzetet országosan jellemző negatív tendenciák a régióra is érvényesek. Összességében azonban az élve születések csökkenésének mértéke még mindig kisebb, mint országosan, és több év után először, 2006-ban az előző évihez képest emelkedett a születések száma. Az észak-magyarországi Régióban a legmagasabb az ezer lakosra jutó halálozási arányszám is. Az egészségi állapotban meglévő egyenlőtlenségek sok esetben korrelálnak a környezeti feltételekkel. A szennyezett

² HEFOP-2.2.1-06/1 A társadalmi befogadás elősegítése a szociális területen dolgozó szakemberek képzésével pályázati útmutató p. 7- Foglalkoztatáspolitikai és Munkaügyi Minisztérium Humán erőforrás-fejlesztési Operatív Program Irányító Hatóság (HEFOP IH)

környezet, az elégtelen/hiányos táplálkozás, a rossz lakáskörülmények, zsúfoltság, nem megfelelő higiénés állapot egészségi hatásai régóta közismertek. A régióban az országos átlaghoz viszonyítva alacsony a csatornázottság melynek mértéke még kistérségenként is jelentős eltérést mutat. Az ÉMo régióban jelentős előrelépés tapasztalható a hulladékgazdálkodás területén. Borsod-Abaúj-Zemplén megye területén kiépült 3 nagy regionális hulladéklerakó rendszer az európai uniós normáknak megfelelően kezeli a hulladékokat. A veszélyes hulladékok keletkezése és a veszélyes hulladék tároló telepek a régió iparvidékeire koncentrálódnak. A legjelentősebb veszélyes hulladéktermelő szektor a vegyipar. Borsod-Abaúj-Zemplén megye kistérségeinek gazdasági, munkaerő-piaci jellemzői. A *megye gazdasági, foglalkoztatási helyzetét* az elmúlt évtizedben sokan és sok szempontból elemezték, vizsgálták. Többször megállapításra került, hogy a megye helyzetére a mai napig rányomja a bélyegét, hogy a már közel 15 éve folyamatos és intenzív munkahely megszüntetésekkel szemben nem indult be ezt a negatív folyamatot kellő mértékben ellensúlyozni képes munkahely-teremtési, beruházási, vállalkozásélénkítési folyamat. Az országos gazdasági, foglalkoztatási adatokat figyelembe véve a megye egyértelműen az ország leghátrányosabb térségei közé tartozik, a munkanélküliségi ráta a legmagasabb, az egy főre jutó GDP pedig a legalacsonyabbak közé tartozik. Sajnos, a megye ezt a helyzetet viszonylag stabilan tartja a 90-es évek elején bekövetkezett nehézipari összeomlás óta. Ugyanakkor a megye gazdasági és foglalkoztatási szempontból közel sem egységes, egyrészt a természeti, demográfiai adottságok, másrészt a korábbi évtizedek ipartelepítéséből fakadó következményei jól elkülöníthető jellemzőkkel ruházták fel a megye kistérségeit. A megye gazdaság- és humán erőforrás fejlesztési programjai kidolgozásánál alapvető követelmény e kistérségi sajátosságok figyelembe vétele és az ezekre való építkezés. A megye öt nagyobb térsége közötti különbségeket talán leginkább kifejezik a *termelésben tapasztalható aránytalanságok*, amelyek szerint a megyei hozzáadott értéknek a miskolci térség adja a 40 %-át, a tiszaujvárosi a 25-27 %-át, a kazincbarcikai a 16-17 %-át, az ózd-putnoki 3-4 %-át, az edelényi, encsi pedig mindössze 1%-át. Ezek a termelési értékek markánsan jelzik az ipari és az iparhiányos térségek közötti gazdasági potenciál különbséget. A munkanélküliségi arányokban kialakult megyén belüli különbségek évek óta nem módosultak érdemben. Így a becsült munkanélküliségi arány jelenleg is Miskolc, Tiszaujváros és Mezőkövesd térségében a legalacsonyabb (11-14% közötti), s egyedül Sátoraljaújhely térségében maradt még el a megyei átlagtól (18% körüli). Négy körzetben (Kazincbarcika, Ózd, Sárospatak, Tokaj) csak kisebb mértékben haladja meg a megyei átlagot (20-23% közötti), a megye többi területén pedig kisebb-nagyobb arányban folyamatosan felülmúlja azt.

Az ózdi kistérség főbb sajátosságai

A térség arculatát az intenzív iparosítás, a szénbányászati és a nehézipari tevékenység (kohászat és vegyipar) formálta leginkább. Napjainkra a korábbi iparágak, a vegyipar kivételével szinte teljesen leépültek, magas munkanélküliséget és komoly természeti károsodásokat okozva a térségnek. A térségbe korábban intenzíven települő textilipart a korábbi évek felfutása után jelenleg szintén dekonjunktúra jellemzi. A gazdaság ágazati megoszlása csaknem azonos a két körzetben, a mezőgazdaság részaránya 1-1,9 %-al a legalacsonyabb a megyében, az ipar, építőipar súlya 45 % körüli, amely 11 %-kal haladja meg a megyei átlagot, míg a szolgáltatások terén csaknem ugyanennyivel marad el a megyei átlagtól. A *demográfiai jellemzőket* tekintve viszonylag jól elkülöníthető egymástól a kazincbarcikai és az ózdi körzet, az utóbbiban magasabb a roma lakosság aránya, ennél fogva az ezer főre jutó élveszületések és a halálozások száma is a legmagasabbak közé tartozik a megyében. A munkaképes korú lakosság részaránya valamivel kedvezőbb a megyei átlagnál. Bár itt meg kell jegyezni, hogy az évek során az itt élő népesség foglalkoztatási szempontból kedvezőtlenül átrétegződött, ami a női lélekszám növekedését, öregedő korstruktúrát, a képzetlenebb, fiatalabb korosztályú munkaerő elvándorlása következtében "szellemi eróziót" idézett elő. *Összességében* elmondható, hogy a munkanélküliség rendkívül magas a térségben, az itt élő munkavállalóknak erősen beszűkültek az elhelyezkedési lehetőségei. A korábban munkalehetőséget kínált nagyüzemek kiesése, a mezőgazdálkodásra többségében nem igazán ideális termőterület, az új beruházások elmaradása, illetve minimális szintje következtében a térségből sokan elvándoroltak, illetve az itt maradottak többsége rendkívül alacsony életszínvonalon, szociális támogatásokra szorulva kénytelen a megélhetését biztosítani. Az előzőekben taglaltak alapján elmondható, hogy a főpályázó székelye Borsodbóta, és a konzorciumi partner működési területe Ózd a társadalmi-gazdasági és infrastrukturális szempontból elmaradott, illetve az országos átlagot jelentősen meghaladó munkanélküliséggel sújtott települések. Ezek a települések az ózdi kistérségben helyezkednek el, amelyek területfejlesztési szempontból a nagyon hátrányos helyzetű területek közé tartoznak. A térségben a bányászat és a kohászat volt a meghatározó, így az ipari szerkezetátalakítást követően a legtöbb munkahely megszűnt, helyettük új nem létesült. Nem követte az ipari szerkezetátalakítást a térségben kialakult oktatási rendszer sem, ezért az elhelyezkedés esélyei tovább romlottak. A térségben új munkahely csak alacsony számban részesül, a szakképzett lakosok a térségből elköltöznek, és az ország nyugati részén illetve külföldön keresnek munkahelyet. Jellemző a térségre a roma származásúak magas aránya. Iskolai végzettségük, mentalitásuk alapján munkaerőpiacra történő visszajutásuk igen korlátozott, súlyosbítja helyzetüket a velük szemben kialakult diszkrimináció is.

Borsodbóta állandó lakosaink száma az elmúlt évtizedekben 1986-tól 1996-ig csökkent, majd emelkedve stagnál. A természetes szaporodás hullámzó képet mutat. Lakosok számában jelentős változás a természetes szaporodás alapján a következő években sem várható. Megfigyelhető az elmúlt 14 év statisztikai kigyűjtéséből, hogy a születések 54%-ában cigány származású gyerek született. Jelenleg a községben a cigányszármazásúak aránya meghaladja a 40%-ot, ez alapvetően meghatározza a község szociális helyzetét, ugyanis a leghátrányosabb személyek elsősorban a cigány származásúak közül kerülnek ki. Nemcsak Borsodbóta községre jellemző a lakosságszám csökkenésre, hanem Ózd város és térségére is. Borsodbóta népességének korösszetételét, annak „eldeformálódását” jól mutatja a korfa. Egyrészt kifejezi a nők számbeli többségét a férfiakkal szemben (különösen az idősebb korosztályban), megjeleníti a 40-55 éves korosztály hiányát, amely az 1950-1970 közötti iparosítás miatti elvándorlásból adódik, illetve megjelenik e korosztály leszármazottainak, a 20-30 éves korosztálynak a hiánya is. A Község foglalkoztatottsági helyzetét alapvetően az Ózdi Kohászati Üzemek, valamint a Putnoki Bányaüzem helyzete határozta és határozza meg. Az 1980-as évek végén megkezdődött kohászati létszám leépítést viszonylag könnyen „átélte” a település, azonban az 1990-es években végrehajtott bányászati létszámcsökkenés a munkanélküliek számának rohamos növekedéséhez vezetett. Tovább rontotta a település helyzetét a térségben, hogy Kormánydöntés alapján a Putnoki bányaüzem 2000. novemberében bezárt, ami Borsodbótát, mint bányász falut jelentős mértékben sújtotta. Több mint 100 fő borsodbótai bányásznak szűnt meg munkahelye, és még csak remény sem volt az elhelyezkedésük megoldására.

A kutatás céljának, indoklásának, és stratégiájának kifejtése

Tény az, hogy olyan aprófalvas környezetben, mint amilyen az Ózdi kistérség is, a Munkaügyi Központok látóköréből könnyen „kicsúsznak” a tartósan munkanélküli, halmozottan hátrányos helyzettel rendelkező, elsősorban cigány származású lakosok. A projekt elsődleges célcsoportját alkotó családgondozó, hivatásos pártfogó, ifjúság védelmi felelős, munkát segítő önkéntes, munkája során napi kapcsolatba áll a másodlagos célcsoporttal, és pontosan a munkájukból kifolyólag tisztában vannak a környezetükben élő családok szociális helyzetével, képesek pontosan felmérni a sokszor nem egyszerű családon belüli kapcsolatrendszereket. Az alapfeltételezés szerint e háttértudással felfegyverkezve hatékonyan lennének képesek segíteni a munkanélküliek munkaerő-piaci reintegrációját. Azonban, hogy ezt megtehessek a szakismeret elsajátításán túl, fel kell tárnuk a hátrányos helyzetű, az esetek többségében cigány származású lakossághoz fűződő viszonyrendszerüket. A projektmenedzsment egyrészt, e viszonyrendszer javítását tűzte ki a projekt egyik legfontosabb kimenetéül, másrészt a harmonikusabb munkahelyi kapcsolatok kialakítását, a

jobb csapatmunkát szeretné elérni. A felmérés célja, hogy megvizsgáljuk, hogy a projekt folyamán lezajlott képzések és tréningek valójában hatással voltak-e az elsődleges célcsoportra és ha igen, milyen módon befolyásolták a résztvevőket. Amikor a kérdőívet összeállítottuk, abból a feltételezésből indultunk ki, hogy összefüggés van az életkor, az iskolai végzettség és a kérdésekre adott válaszok között, hisz az életkorral folyamatosan változik az emberek dolgokról alkotott véleménye, és tagadhatatlan az a tény, hogy szoros összefüggés van az iskolai végzettség és a világról, a társadalomról kialakult szemlélet között.

A kutatás módszertana

Célcsoport

A vizsgálatba a projekt elsődleges célcsoportját adó ózdi kistérségben szociális területen dolgozó szakembereket vontuk be. A 41 fő foglalkozás szerinti megoszlását az alábbi táblázat tartalmazza:

. táblázat A vizsgálatba bevontak foglalkozás szerinti megoszlása

<i>Foglalkozás</i>	<i>Létszám (fő)</i>
Családgondozó	9
Hivatali ügyintéző	12
jegyző	4
Gyermekvédelmi felelős	3
Szociálisgondozó	14

A felmérések azon szakemberek között történnek meg, akik a projekt 12 hónapja alatt részt vesznek a projekt keretén belül lefolytatandó képzéseken és tréningeken. A szociális területen dolgozóknál a nők aránya magasan felülreprezentált, ez természetesen jelen esetre is igaz, hisz a vizsgált célcsoportban mindössze 3 férfi található, szemben a 38 nővel. Az életkor szerinti megoszlást a 2. táblázat tartalmazza:

10.táblázat A vizsgálatba bevontak életkor szerinti megoszlása

<i>Életkor</i>	<i>Létszám (fő)</i>
20 év alatti	1
20-30 év között	7

<i>Életkor</i>	<i>Létszám (fő)</i>
30-40 év között	9
40 év fölött	23

Választott metodológia

Az elsődleges célcsoport tagjaival egy anonim kérdőívet töltöttünk ki a helyszínen a projekt kezdetén 2007. szeptember 8.-án, majd ugyanezt kérdőívet ismételjük meg a projekt záró szakaszában. Mivel a két felmérés között 7 hónap telik el, így a kérdőívet kitöltők nem fognak emlékezni az első alkalommal adott válaszaikra. A kérdőív felvételére Ózdon került sor, ahol az összes jelenlévő számára kiosztásra került a kérdőív. A kérdőívünk alapvetően három fő részre osztható, a független változónak tekinthető alapadatok mellett attitűdkérdésekkel operáló kérdéscsoport vizsgálja a szakmai sikerességet, a munkahelyi közérzetet illetve a leendő kliensekhez – elsősorban a romákhoz – fűződő viszonyt. A kérdőív legtöbb kérdése Likert-féle skálát alkalmaz, amely esetekben az állásfoglalások a „teljes mértékben egyetért” és az „egyáltalán nem ért egyet” között mozoghatnak.

A skálák által mért eredményeket azonban nem csupán függő változóként kívánjuk értelmezni, hanem indexek készítésével az attitűdértékek között is összefüggésekre kívánunk rámutatni. Az attitűdöket hármasszerkezetű (kognitív elemek - pozitív és negatív viszonyulások- sztereotípiák a kisebbségekkel szemben, affektív elemek - érzéseket fejeznek ki – előítéletek a kisebbségekkel szemben, mentális összetevők- cselekedetekhez kapcsolódnak - diszkrimináció) társadalmilag meghatározott, de mindig egyénileg kivitelezett lelkiállapotként értelmezzük.

Az attitűdök számos pszichológiai funkciót látnak el. Különböző emberek ugyanazokat az attitűdöket különböző okokból vallhatják, és egy attitűd fenntartását több ok is indokolhatja

A legfőbb funkciók:

-*Instrumentális funkció*; praktikus vagy hasznossági indokból fenntartott attitűdök (előnyszerzés, jutalom, büntetések elkerülése).

- *Ismereti funkció*; azok az attitűdök, amelyek abban segítenek, hogy értelmet adjanak a világnak, hogy be tudjuk fogadni a mindennapi élet sokféle információit (sémák, információ hatékony megszervezése és feldolgozása céljából).

- *Értékkifejező funkció*; a személyek mögöttes értékeiből és énképéből származnak, ezért nem

változtathatóak meg egykönnyen.

- *Énvédő funkció*; amelyek a szorongástól és az önértékelésünket fenyegető veszélyektől védnek (projekció, bűnbakelméletek)

- *Szociális igazodási funkció*; amelyek abban segítenek, hogy egy társadalmi közösség részének érezhessük magunkat

A kérdőívben kétfajta feltett kérdésekre két módon lehetett válaszolni: vagy 1-10 skáláig pontozni kellett az állításokat, úgy hogy amelyik állítással egyetértettek, annak kellett magasabb pontszámot adni, a másik válaszadási lehetőségnél ki kellett választani egy állítást a felkínált lehetőségek közül. A kérdőív kitöltése előtt mindkét módszer ismertetésre került, így küszöbölve ki az esetleges félreértéseket. A kérdőív 14 kérdést tartalmaz, amelyek megválaszolására 1 óra állt rendelkezésre. Fontosnak tartottuk, hogy a kérdőíveket anonim módon töltsék ki, így biztosítva az őszinte válaszadás lehetőségét, és a kérdőívek megbízhatóságát. A felmérés során két állandóval dolgoztunk: az egyik az iskolai végzettség, a másik az életkor volt. Az elemzés alapját ezen állandók határozzák meg.

Felmérés elemzése

Az 1. kérdés

A felmérés első kérdése a személyes jövőképre irányult. Arra voltunk kíváncsiak, hogy miként látják saját helyzetüket a közeljövőben. A felmérés elkészültének időpontjában 2007. év végén már a Gyurcsány kormány által bejelentett reformfolyamatok elkezdődtek, amely hatását tisztán lehetett érezni a válaszadókon, hisz már 2007 májusában a megszorító intézkedések mélyen érintették a szociális szektort.

1. Azt hiszem jövőben sokkal jobban élek majd mint eddig
2. A jövőben sokkal rosszabbul élek majd
3. A jövőben kicsit jobban élek majd
4. A jövőben kicsit rosszabbul élek majd
5. Nem tudom mi lesz a jövőben

A bevezetőben érintett pesszimizmus jellemzi a válaszadókat, akik közel fele (48,78%) jelölte meg az 4. választ. A projektbe bevontak 9% gondolja, úgy hogy egy kicsit jobban fog élni, mindössze 2-an bíznak abban, hogy rájuk nézve az 1. válasz lesz igaz, ugyanakkor a válaszadók 37%-a bizonytalan. A senki nem választotta a 2. opciót. A második felmérés alkalmával sokkal borúsabban látták a helyzetet, a válaszok egyenletesen oszlanak 2-es, 4-es és az ötös válasz között. Ez gyakorlatilag azt jelenti, hogy a válaszadók több mint 60%-a úgy gondolja, hogy a közeljövő negatív irányú változást hoz neki. További 30% bizonytalan, ezzel ellentétben az összes megkérdezett közül, mindösszesen egy valaki volt, aki optimistábban ítélte meg a jövőjét, mint a

többiek és a 3-as opciót választotta.

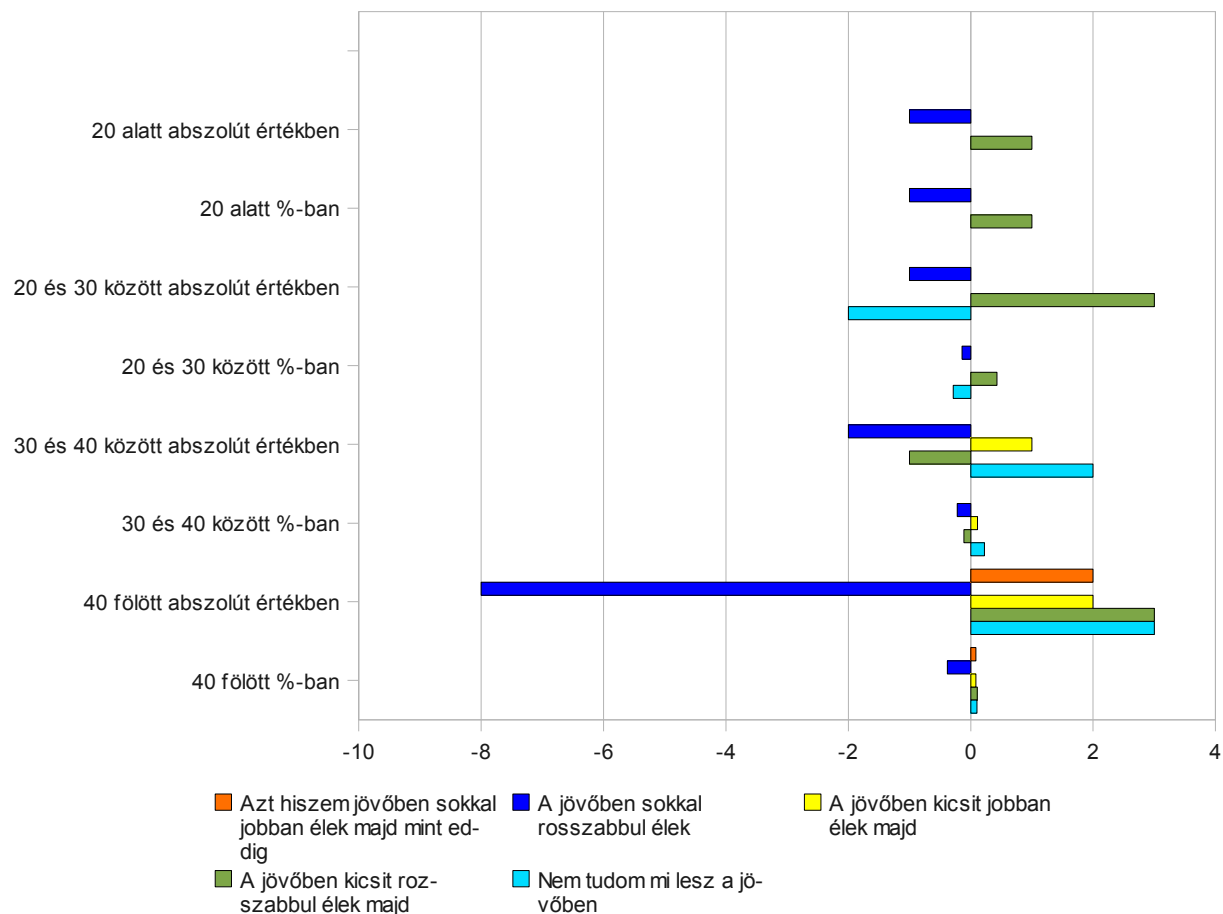
Az 1. kérdésre adott válaszok százalékos megoszlása

	20 alatt abszolút értékben	20 alatt %-ban	20 és 30 között abszolút értékben	20 és 30 között %-ban	30 és 40 között abszolút értékben	30 és 40 között %-ban	40 fölött abszolút értékben	40 fölött %-ban
Azt hiszem jövőben sokkal jobban élek majd mint eddig	0	0,00%	0	0,00%	0	0,00%	2	8,70%
A jövőben sokkal rosszabbul élek majd	-1	-100,00%	-1	-14,29%	-2	-22,22%	-8	-38,10%
A jövőben kicsit jobban élek majd	0	0,00%	0	0,00%	1	11,11%	2	8,70%
A jövőben kicsit rosszabbul élek majd	1	100,00%	3	42,86%	-1	-11,11%	3	10,56%
Nem tudom mi lesz a jövőben	0	0,00%	-2	-28,57%	2	22,22%	3	10,14%

1. táblázat: Az 1. kérdésre adott válaszok különbsége, életkor szerint

A korcsoportokat tekintve a legnagyobb a közeljövővel kapcsolatos kérdőjel a fiatalabbak körében.

Az 1. kérdésre adott válaszok különbsége, életkor szerint



2. ábra: Az 1. kérdésre adott válaszok különbsége, életkor szerint

Minél fiatalabb valaki, annál pesszimistább, ez jól látható a 4. és 5. kérdésre adott válaszok arányából. A 20-30 közötti korosztálynál a válaszadók 71% van meggyőződve arról, hogy kicsit rosszabbul fog élni, és csak 29% bizonytalan, addig a 30-40 közöttieknél ez az arány 44-33%, míg a negyven felettieknél már többen vannak azok, akik nem tudják, hogy mi lesz velük, mint azok akik pesz-

szimistábban látják sorsukat.

A második felmérésnél kiderül a korcsoportok szerinti vizsgálatnál, hogy 2008 februárjában, minél idősebb valaki, annál inkább érzi úgy, hogy a közeljövőben sokkal rosszabbul fog élni. Ez a megállapítás annyiban érdekes, hogy az első felméréshez képest a pesszimista megítélés átalakult a korcsoportokon belül a fiatalabbaktól az idősebbek felé csúszott el súlypont. A 30-40 közöttiek például a legnagyobb arányban jelölték meg a 4-es opciót, míg a bizonytalanság a közeljövővel kapcsolatban inkább a fiatalokra jellemző.

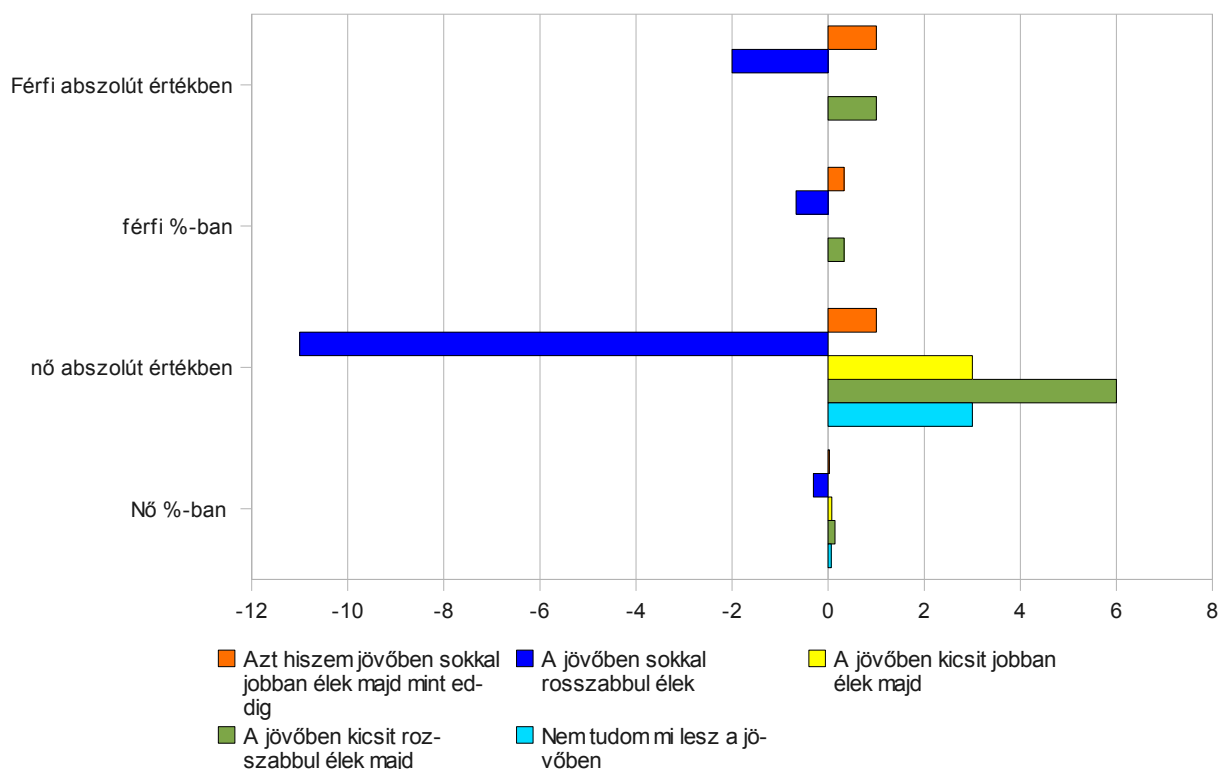
A nők 52%-a van meggyőződve arról, hogy rosszabbul fog élni, míg az arány a férfiak esetében 33%. Nagyjából ugyanannyian bizonytalanok sorsuk alakulásában mindkét nem esetében, viszont a nők 12% jelölte meg a hármas választ, míg a férfiaknál senki sem érezte magára nézve relevánsnak ez az opciót. A második felmérés alkalmával a férfiak inkább borúlátóbbak, mint nők. Kétharmaduk

	Férfi abszolút értékben	férfi %-ban	nő abszolút értékben	Nő %-ban
Azt hiszem jövőben sokkal jobban élek majd mint eddig	1	0,33	1	0,03
A jövőben sokkal rosszabbul élek majd	-2	-0,67	-11	-0,31
A jövőben kicsit jobban élek majd	0	0	3	0,08
A jövőben kicsit rosszabbul élek majd	1	0,33	6	0,14
Nem tudom mi lesz a jövőben	0	0	3	0,06

3. táblázat: Az 1. kérdésre adott válaszok különbsége, nemek szerint

látja úgy, sokkal rosszabbul élnek majd, mint 2007-ben, a nők bizonytalanok, vagy az életszínvonal romlás mértékét, nem látják annyira drasztikusnak.

Az 1. kérdésre adott válaszok különbsége, nemek szerint



4. ábra: Az 1. kérdésre adott válaszok különbsége, nemek szerint

A 2. kérdés

A második kérdés a szakmai tudás megítélésére irányult. Itt is mint az első kérdésnél öt lehetséges válasz közül egyet jelöltek meg a válaszadók. Válaszoknak az alábbi állításokat adtuk meg:

1. Az elvégzendő feladataimhoz képest ismereteim elégtelenek
2. Az elvégzendő feladataimhoz az ismereteim éppen hogy elegendőek
3. Az elvégzendő feladataimhoz az ismereteim megfelelőek
4. Az elvégzendő feladataimhoz az ismereteim több mint elégségesek
5. Túlképzett vagyok a feladataimhoz

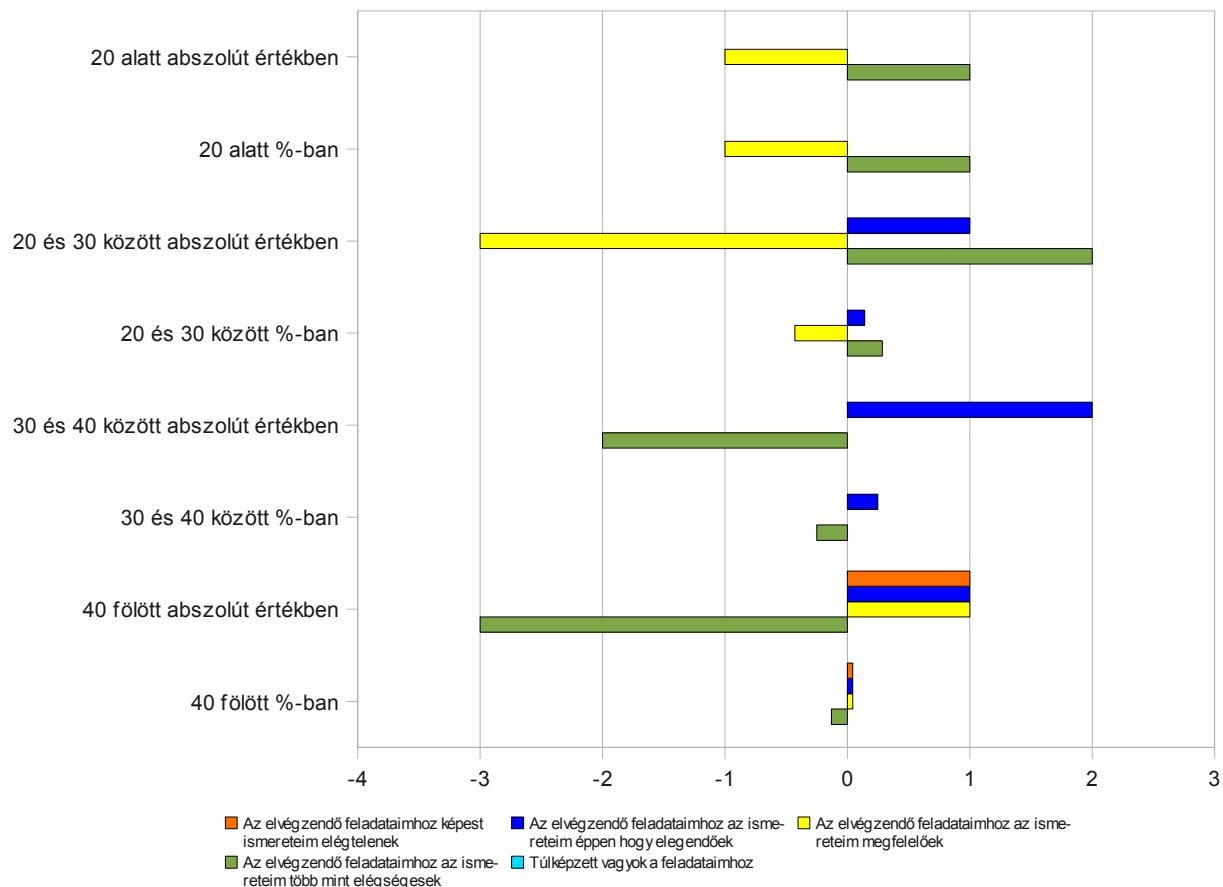
A válaszok közül messze kiemelkedik a 3.-as lehetőség, a válaszadók 60% ezt választotta, 10% kapott a 2.-es válasz, míg 37,5% szavazott a 4-esre. Az egyes választ az elsődleges célcsoport egy tagja választotta, az 5. lehetőségre senki sem gondolt (2. ábra). Gyakorlatilag elmondhatjuk, hogy a projektbe bevont szociális szakemberek elégedettek saját szakmai tudásukkal, és úgy gondolják, hogy az eddig megszerzett tapasztalat, és elsajátított tudás elégséges feladataik elvégzéséhez. A má-

sodik felmérésben hasonló eredmény született, annyi különbséggel, hogy a kettes válaszra nem érkezett jelölés, megnőtt 7%-al azok száma, akik megfelelőnek tartják ismereteiket munkájuk elvégzéséhez és valamelyest csökkent azok száma, akik több mint elégségesnek tekintik az ismereteket.

Önmeghatározás – válasszon az alábbi állítások közül	20 alatt abszolút értékben	20 alatt %-ban	20 és 30 között abszolút értékben	20 és 30 között %-ban	30 és 40 között abszolút értékben	30 és 40 között %-ban	40 fölött abszolút értékben	40 fölött %-ban
Az elvégzendő feladataimhoz képest ismereteim elégtelenek	0	0,00%	0	0,00%	0	0,00%	1	4,35%
Az elvégzendő feladataimhoz az ismereteim éppen hogy elegendők	0	0,00%	1	14,29%	2	25,00%	1	4,35%
Az elvégzendő feladataimhoz az ismereteim megfelelőek	-1	-100,00%	-3	-42,86%	0	0,00%	1	4,35%
Az elvégzendő feladataimhoz az ismereteim több mint elégségesek	1	100,00%	2	28,57%	-2	-25,00%	-3	-13,04%
Túlképzett vagyok a feladataimhoz	0	0,00%	0	0,00%	0	0,00%	0	0,00%

1. táblázat: A 2. kérdésre adott válaszok különbsége, életkor szerint

A 2. kérdésre adott válaszok különbsége, életkor szerint



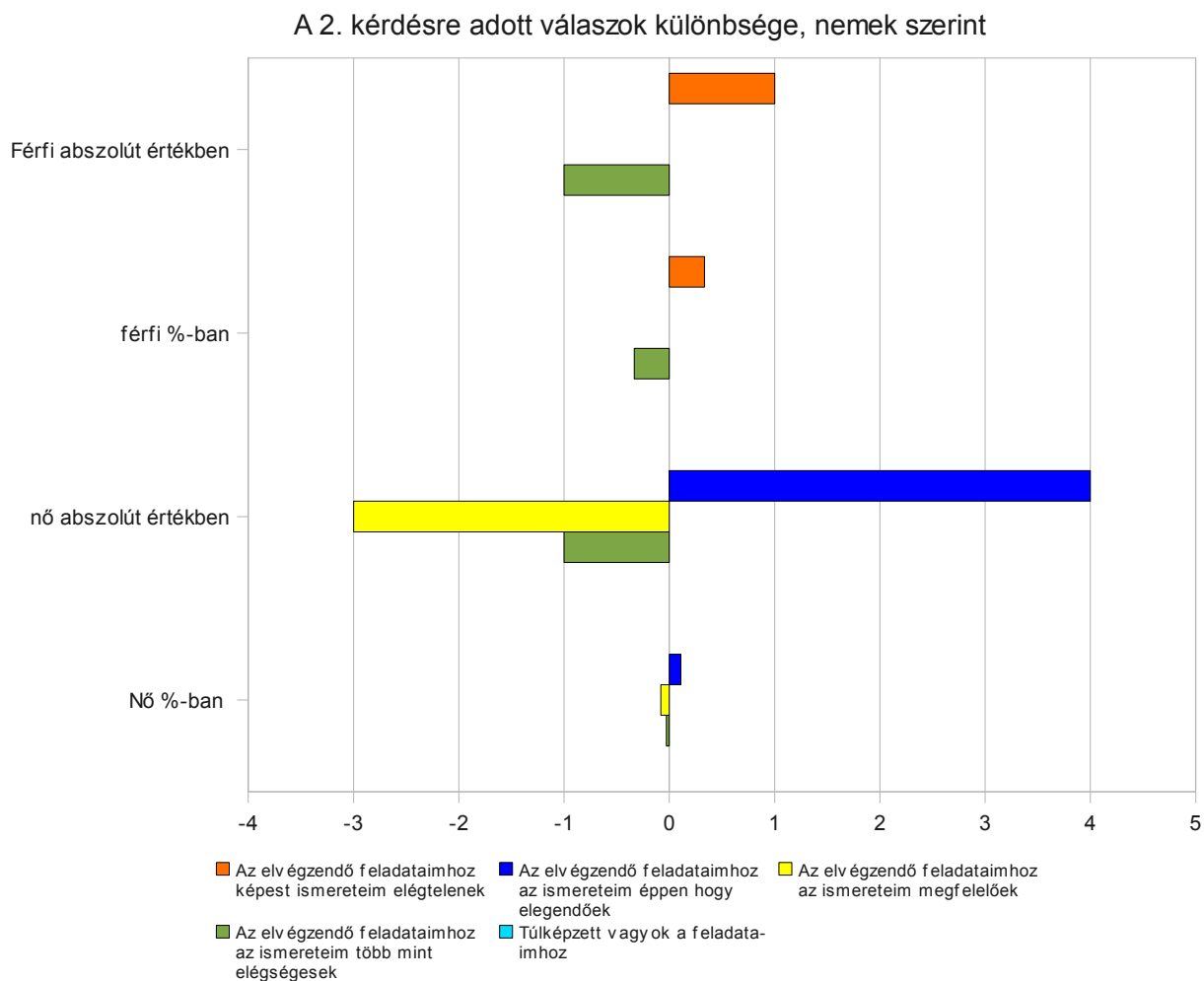
2. ábra: A 2. kérdésre adott válaszok különbsége, nemek szerint

Érdekes megfigyelni, hogy a saját szakmai megítélés, hogy változik az életkorral: a legfiatalabbak esetében több, mint fele a válaszadóknak úgy gondolja, hogy tudása több mint elegendő, míg ez az arány a negyven felettiéknél már csak 21%. A legnagyobb bizonytalanság a szakmai felkészültséget illetően a 30-40 éveseknél látható: itt a válaszadók 25% gondolja úgy, hogy 2. válasz írja le legjob-

ban szakmai kompetenciáját. A második alkalommal a fiatalokkal szemben az idősebbek mutatkoztak magabiztosabbnak munkájuk megítélését illetően, a negyven feletti korosztály esetében 34% jelölte meg a 4-es választ, ez a 20-30 közöttiek esetében 25% volt.

	Férfi abszolút értékben	férfi %-ban	nő abszolút értékben	Nő %-ban
Az elvégzendő feladataimhoz képest ismereteim elégtelenek	1	33,33%	0	0,00%
Az elvégzendő feladataimhoz az ismereteim éppen hogy elegendőek	0	0,00%	4	10,81%
Az elvégzendő feladataimhoz az ismereteim megfelelőek	0	0,00%	-3	-8,11%
Az elvégzendő feladataimhoz az ismereteim több mint elégségesek	-1	-33,33%	-1	-2,70%
Túlképzett vagyok a feladataimhoz	0	0,00%	0	0,00%

3. táblázat: A 2. kérdésre adott válaszok különbsége, nemek szerint



5. ábra: A 2. kérdésre adott válaszok különbsége, nemek szerint

A női válaszadók sokkal magabiztosabban látják saját szakmai felkészültségüket, esetükben a 58% jelölte meg a 3. választ – ez az arány a férfiaknál csak 33% - és senki sem érezte úgy, hogy elégtelen ismeretekkel rendelkezne, míg a férfiak esetében volt ilyen válaszadó. A második felmérésre a nemek szerinti megoszlás megfordult: a férfiak 67%-a választotta a 4-es lehetőséget, míg a nők 70%-a a hármas.

A 3. kérdés

A harmadik pontban az egyén és a környezete viszonyára voltunk kíváncsiak, hogyan ítélik meg a projektbe bevont szociális szakemberek a saját helyzetüket. Az öt állítás melyből egyet lehetett kiválasztani az alábbi volt:

1. Úgy gondolom, környezetem nagyra becsül engem
2. Úgy gondolom, környezetem becsül engem
3. Úgy gondolom, környezetem megfelelően értékeli engem
4. Úgy gondolom, környezetem nem megfelelően értékeli engem
5. Úgy gondolom, környezetem alábecsül engem

Itt is, csak úgy, mint az előző pontnál a megkérdezettek túlnyomó többsége úgy gondolta, hogy harmonikus a viszonya környezetével. Egészében, 87,8%-uk a kettes és a hármas állítást jelölte meg, mindkét állítás egyfajta pozitív képet tükröz az egyén és környezete viszonyáról, ugyanakkor ki kell emelni a két állítás közötti finom különbséget, amely azért árnyalja egy kicsit a fenti képet. A kettes válaszban a megkérdezettek kevesebb mint egyharmada (36%) határozta meg saját helyzetét, míg a hármas választ 51,2% jelölte meg. Az egyes választ senki sem választotta, míg a 4-es állítást a megkérdezettek 9,7%-a gondolta saját magára nézvést igaznak. Az 5-válaszra 1 jelölés érkezett. A második felmérés eredményei nem hoztak változást az elsőhöz képest, megerősítették az első felmérés tapasztalatait.

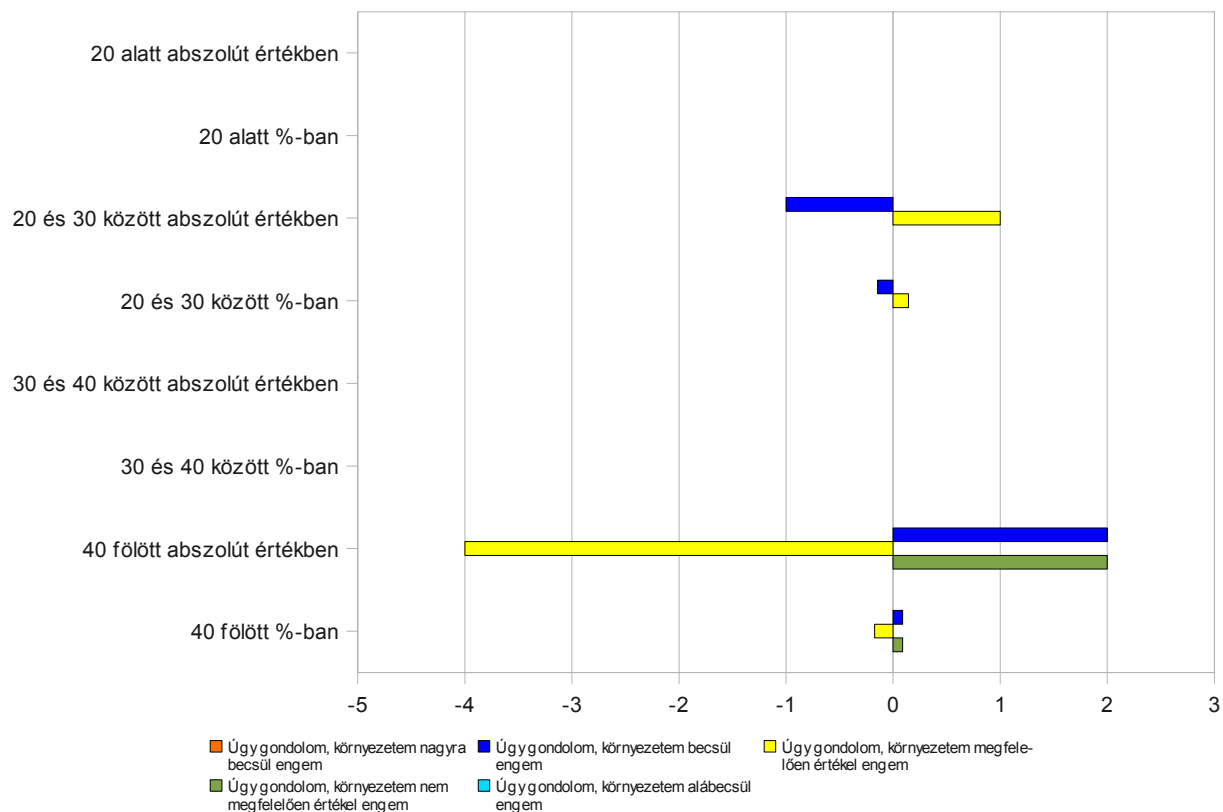
Válasszon az alábbi állítások közül	20 alatt abszolút értékben	20 alatt %-ban	20 és 30 között abszolút értékben	20 és 30 között %-ban	30 és 40 között abszolút értékben	30 és 40 között %-ban	40 fölött abszolút értékben	40 fölött %-ban
Úgy gondolom, környezetem nagyra becsül engem	0	0,00%	0	0,00%	0	0,00%	0	0,00%
Úgy gondolom, környezetem becsül engem	0	0,00%	-1	-14,29%	0	0,00%	2	8,70%
Úgy gondolom, környezetem megfelelően értékeli engem	0	0,00%	1	14,29%	0	0,00%	-4	-17,39%
Úgy gondolom, környezetem nem megfelelően értékeli engem	0	0,00%	0	0,00%	0	0,00%	2	8,70%
Úgy gondolom, környezetem alábecsül engem	0	0,00%	0	0,00%	0	0,00%	0	0,00%

4. táblázat: A 3. kérdésre adott válaszok különbsége, életkor szerint

Rendkívül tanulságos megvizsgálni a 2-es és a 3-as válaszra leadott szavazatok megoszlását az egyes korcsoportokon belül. Míg, mindhárom korosztályban hasonlóképp látják a helyzetet, 52-57% között mozognak a 3. válaszra adott jelölések, addig a 2. kettes válasz esetében már korántsem ennyire egyértelmű a helyzet: a 30-40 évesek jelölték meg legnagyobb arányban 44%, a legfiatalabbak pedig a legalacsonyabb mértékben (14.2%). Amíg második felmérésnél is a 30-40 közötti korosztály volt a legmagabiztosabb, addig 40 felettiiek pozitívabban értékelték szakmai tudásukat, mint

a 20-30 közöttieknél.

A 3. kérdésre adott válaszok különbsége, életkor szerint



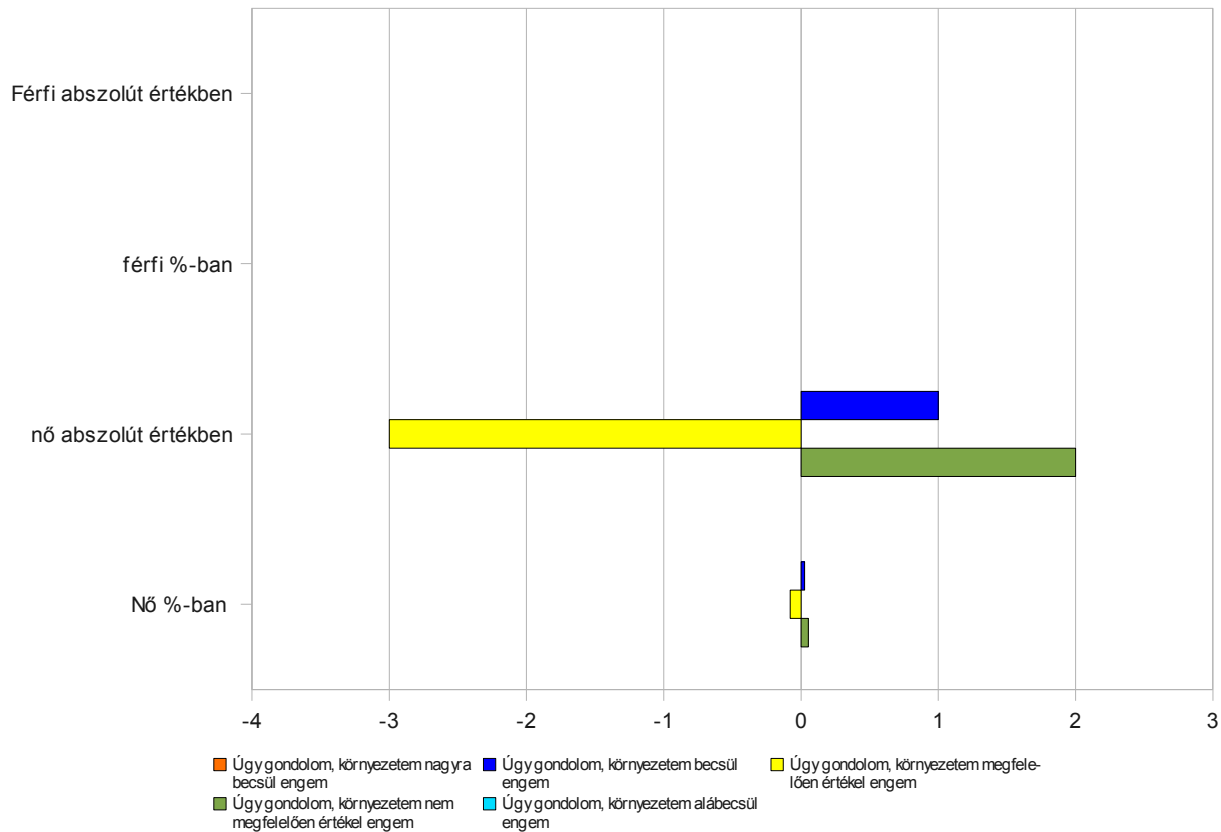
6. ábra: A 3. kérdésre adott válaszok különbsége, életkor szerint

A nemenkénti megoszlást nézzük, akkor jól látható, hogy a férfiak jóval határozottabban látják saját kompetenciájukat a kettes és a hármas válasz közötti arány: 66-33 míg a nők esetében ez csak 50-40. Ha ehhez még azt is hozzávesszük, hogy a nők 21% gondolja úgy, hogy kevésbé értékeli a munkáját, akkor tényleg elmondhatjuk, hogy a nők pesszimistábban ítélik meg saját szakmai felkészültségüket. A nemek szerinti megoszlás kiegyenlítődött, illetve inkább a nők javára billent: a második felmérésben már inkább ők nyilatkoztak magabiztosan.

Válasszon az alábbi állítások közül	Férfi abszolút értékben	férfi %-ban	nő abszolút értékben	Nő %-ban
Úgy gondolom, környezetem nagyra becsül engem	0	0,00%	0	0,00%
Úgy gondolom, környezetem becsül engem	0	0,00%	1	2,63%
Úgy gondolom, környezetem megfelelően értékeli engem	0	0,00%	-3	-7,89%
Úgy gondolom, környezetem nem megfelelően értékeli engem	0	0,00%	2	5,26%
Úgy gondolom, környezetem alábecsül engem	0	0,00%	0	0,00%

5. táblázat: A 3. kérdésre adott válaszok különbsége, nemek szerint

A 3. kérdésre adott válaszok különbsége, nemek szerint



7. ábra: A 3. kérdésre adott válaszok különbsége, nemek szerint

A 4. kérdés

Felmérésünk negyedik kérdése az első kérdéshez kapcsolódik – az egyes kérdéscsoportokon belüli korrelációkat az elemzés következő szakaszában vizsgáljuk meg-, ez a kérdés is az általános közérzetre utaló állításokat tartalmaz, azonban nem a közeljövőre vonatkozik, hanem a jelenre, a projekt kezdeti szakaszára. Az öt állítás, az első kérdéshez hasonlóan a mindennapi életminőség teljes skáláját felöleli:

1. Boldog embernek gondolom magam
2. Nincsenek túl nagy problémáim
3. Pontosan olyan vagyok mint a többiek
4. Nehezebben élek mint az átlag
5. Kifejezetten rosszul élek

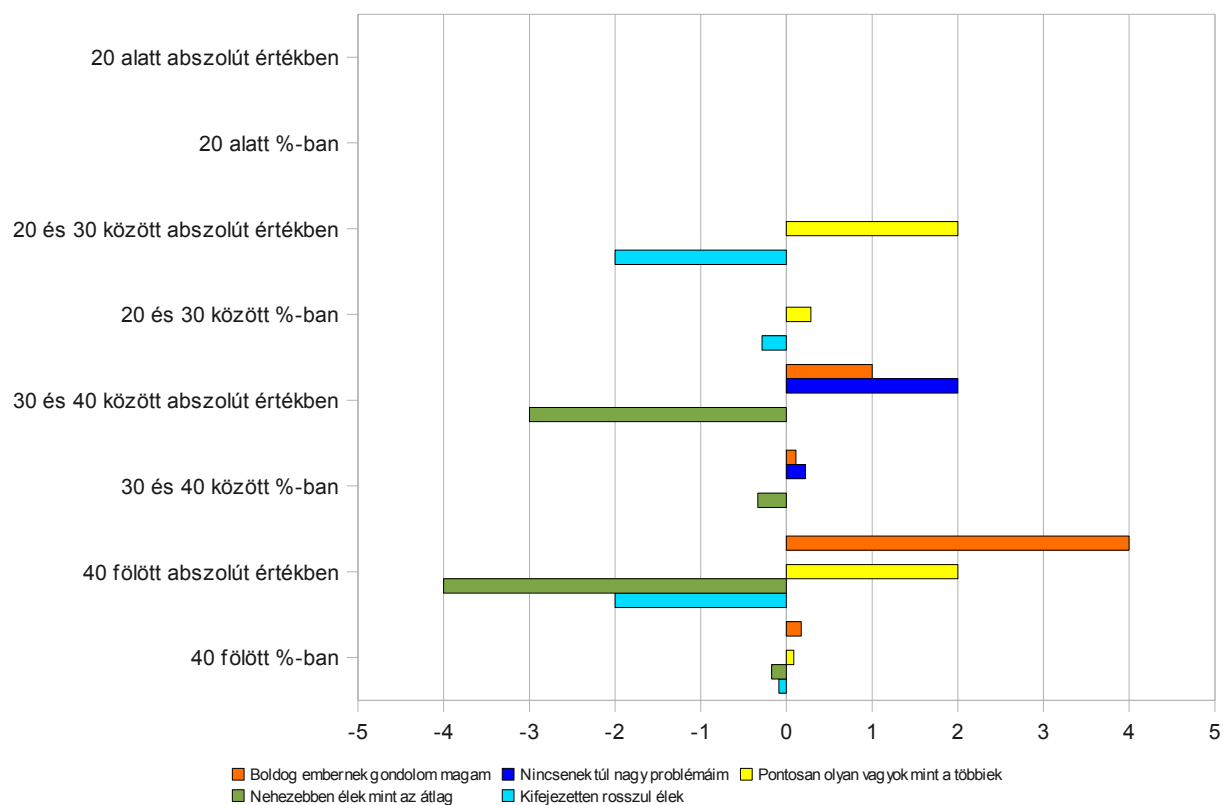
Erre a kérdésre a válaszadók több mint 19% jelölte meg a negatív válaszok közül valamelyiket, ugyanakkor valamivel többen jelölték meg a 2. választ (26%), az egyest viszont csak a válaszadók 12% tartotta igaznak. Lemérhető, a közalkalmazottakra jellemző középosztálybeli életminőség és

gondolkodás. Messze a harmadik állítást választották a legtöbben 41%. A Medgyesi kormány első rendelkezései között hozott értelmiségi minimálbér, és egyéb szociális juttatások bevezetése többek között a szociális területen dolgozókat is pozitívan érintették, amely az életminőségük növekedéséhez vezetett, és ez természetesen a 2004-es intézkedések után három évvel érezhető is az általános közérzeten.

Válasszon az alábbi állítások közül	20 alatt abszolút értékben	20 alatt %-ban	20 és 30 között abszolút értékben	20 és 30 között %-ban	30 és 40 között abszolút értékben	30 és 40 között %-ban	40 fölött abszolút értékben	40 fölött %-ban
Boldog emberek gondolom magam	0	0,00%	0	0,00%	1	11,11%	4	17,39%
Nincsenek túl nagy problémáim	0	0,00%	0	0,00%	2	22,22%	0	0,00%
Pontosan olyan vagyok mint a többiek	0	0,00%	2	28,57%	0	0,00%	2	8,70%
Nehezebben élek mint az átlag	0	0,00%	0	0,00%	-3	-33,33%	-4	-17,39%
Kifejezetten rosszul élek	0	0,00%	-2	-28,57%	0	0,00%	-2	-8,70%

6. táblázat: A 4. kérdésre adott válaszok különbsége, életkor szerint

A 4. kérdésre adott válaszok különbsége, életkor szerint



8. ábra: A 4. kérdésre adott válaszok különbsége, életkor szerint

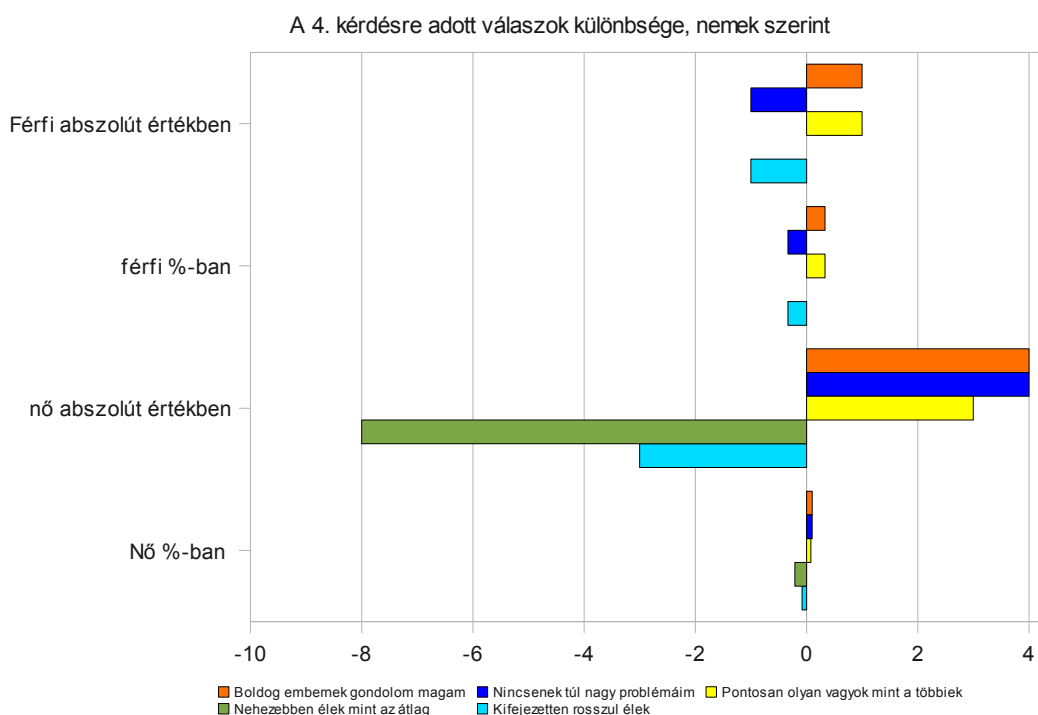
Épp a fentiek tekintetében lesz majd érdekes összehasonlítani a jelenre és a közlejövőre vonatkozó véleményeket a kérdéscsoportok vizsgálatánál. 2008-ban, már más volt a helyzet, mint a 2007-es felmérés idején: amint az az egyes válasznál is tapasztalható volt, a megkérdezettek a makroökonómiai folyamatoknak köszönhetően sokkal rosszabbnak élik meg a mindennapjaikat, mint azt tették egy évvel korábban. Az első felmérésnél mért 19%, mára 49%-ra nőtt, amelyből a 4

válasz kapta az összes válasz közül a legtöbbet 34%-al. A megkérdezettek 31%-a választotta a 3-ast. Mindössze 19% érkezett a 2-es válaszra, a fentiekből következik, hogy az 1-est senki sem találta magára nézve relevánsnak.

Minél idősebb valaki, annál boldogtalanabb de ez az arány a 40 felettiéknél sem haladja meg a 18%-ot, A kettes kérdés elemzésénél kiderül, hogy a 30-40 közötti korosztály jelezte a legnagyobb mértékben, hogy nincsenek túl nagy problémái – náluk ez az arány sokkal magasabb, mint a többi korosztálynál, esetükben 44%, míg a 40 felettiéknél 34% a 20-30 közöttieknél pedig csak 15%. minél fiatalabb valaki, annál inkább érzi úgy, hogy olyan mint a többiek. A 20-30 közöttieknél ez 85% a 40 felettiéknél pedig 30% felett van. Rendkívül érdekes, hogy egy kivételével az összes pesszimista válasz a 40 felettiéknél található. A korosztályok közötti összehasonlítás alapvetően megmaradt, annyi különbséggel, hogy az arányok változtak meg drasztikusan: míg a 30-40 közötti korosztály esetében tavalyi 44% helyett 2008-ra már csak 22% látta úgy, hogy nincsenek túl nagy problémáik.

Válasszon az alábbi állítások közül	Férfi abszolút értékben	férfi %-ban	nő abszolút értékben	Nő %-ban
Boldog emberek gondolom magam	1	33,33%	4	10,53%
Nincsenek túl nagy problémáim	-1	-33,33%	4	10,53%
Pontosan olyan vagyok mint a többiek	1	33,33%	3	7,89%
Nehezebben élek mint az átlag	0	0,00%	-8	-21,05%
Kifejezetten rosszul élek	-1	-33,33%	-3	-7,89%

7. táblázat: A 4. kérdésre adott válaszok különbsége, nemek szerint



9. ábra: A 4. kérdésre adott válaszok különbsége, nemek szerint

Ami a nemek szerinti elemzést illeti, megállapítható, hogy az összes negatív választ a nők jelölték meg. A férfiaknál 33% érzi, úgy, hogy boldog, az összes többi jelölés pedig a 3-as válaszra érkezett. A nőknél 12% érzi boldognak magát, döntő többségük pedig a 2-es vagy a 3-as választ tartotta igaznak. A második felmérésben már férfiak is megjelöltek negatív válaszokat, a nőknél 2008-ra eltűnt az a 12%, aki boldognak érezte magát, mostanra a legtöbben úgy érzik, hogy nehezebben tudnak megélni, mint az átlag.

Az 5. kérdés

Az ötödik kérdésünk megint csak a munkahely és az egyén viszonyára kérdez rá, ekképp a második és a harmadik kérdéssel párhuzamosan érdemes vizsgálni – amit majd a kérdéscsoportok összehasonlító elemzésénél teszünk meg. Itt is, csak úgy mit eddig, megint öt állítás közül lehetett egyet választani a megkérdezetteknek:

1. Úgy gondolom, munkahelyemen nagyra értékelik a munkámat
2. Úgy gondolom, a munkahelyemen jónak tartják a munkámat
3. Úgy gondolom, a munkahelyemen megfelelően értékelik a munkámat
4. Úgy gondolom, a munkahelyemen kevésbé értékelik a munkámat
5. Úgy gondolom, a munkahelyemen rossznak értékelik a munkámat

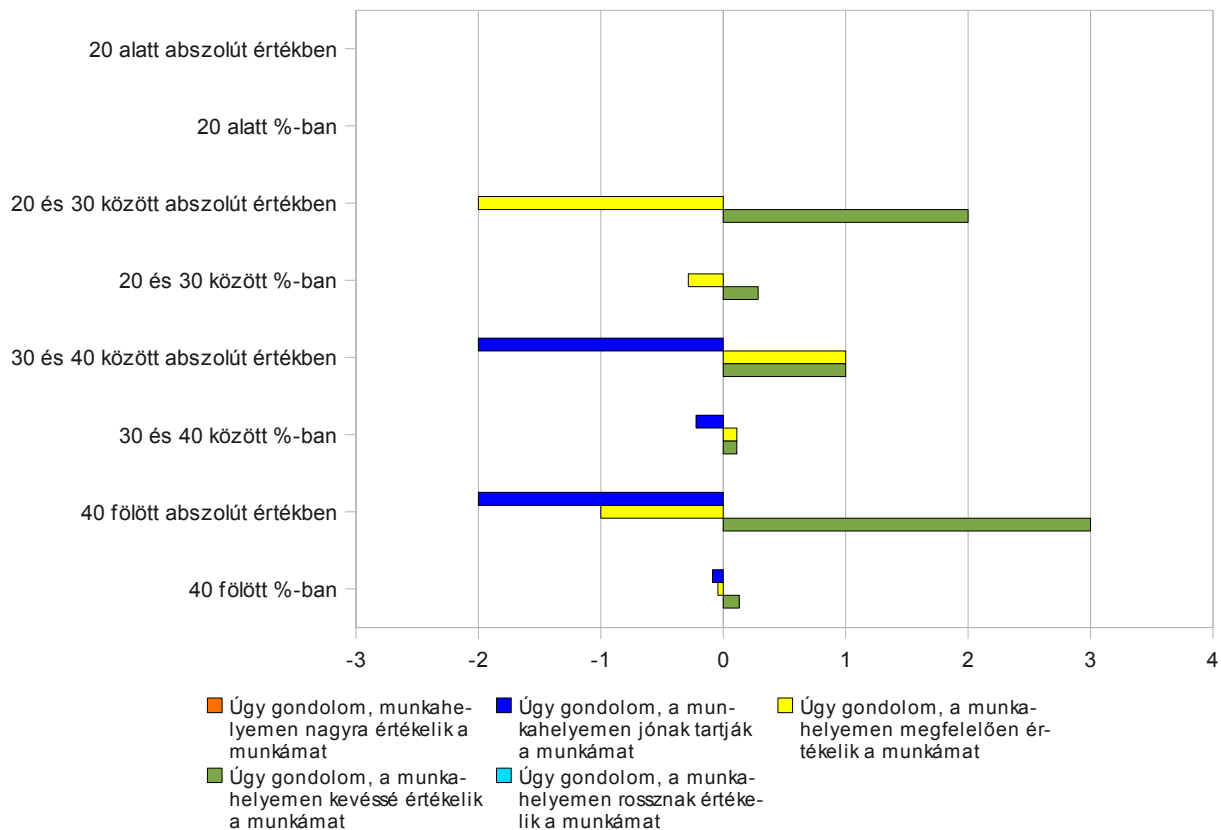
Válasszon az alábbi állítások közül	20 alatt abszolút értékben	20 alatt %-ban	20 és 30 között abszolút értékben	20 és 30 között %-ban	30 és 40 között abszolút értékben	30 és 40 között %-ban	40 fölött abszolút értékben	40 fölött %-ban
Úgy gondolom, munkahelyemen nagyra értékelik a munkámat	0	0,00%	0	0,00%	0	0,00%	0	0,00%
Úgy gondolom, a munkahelyemen jónak tartják a munkámat	0	0,00%	0	0,00%	-2	-22,22%	-2	-8,70%
Úgy gondolom, a munkahelyemen megfelelően értékelik a munkámat	0	0,00%	-2	-28,57%	1	11,11%	-1	-4,35%
Úgy gondolom, a munkahelyemen kevésbé értékelik a munkámat	0	0,00%	2	28,57%	1	11,11%	3	13,04%

8. táblázat: Az 5. kérdésre adott válaszok különbsége, életkor szerint

Ami talán a legfontosabb áttekintve a válaszokat az az, hogy senki nem jelölte meg a negyvenegy megkérdezett közül az ötös lehetőséget. Ugyanannyian gondolták azt, hogy a munkahelyen hasonló jónak vagy nem megfelelőnek tartják a munkájukat. Ugyanaz a helyzet az 1. válasz esetében, mint az 5.-nél, nincs senki aki úgy gondolja, hogy nagyra értékelik a munkahelyén, viszont valamivel több, mint 46% van meggyőződve arról, hogy megfelelőnek értékelik az eddig nyújtott teljesítményét. A második felmérés megmutatta, hogy a projektnek konkrét kézzel fogható hatása volt a résztvevőkre: a tréningeknek köszönhetően egyértelműen javult a saját teljesítmény megítélése. 2008-ban a megkérdezettek 51,2% érezte úgy, hogy a munkahelyén megfelelőnek értékelik munkájukat, tovább nőtt azok száma, akik szerint a teljesítményüket jónak értékelik (36,7%), illetve ezzel párhuzamosan csökkent azok száma, akik 4-es opciót választották- ez mindösszesen 12%-ot tesz

ki. A résztvevők magabiztosabbak lettek, a tréningek és képzések pozitív attitűdöt erősítették a csoportban.

Az 5. kérdésre adott válaszok különbsége, életkor szerint



10. ábra: Az 5. kérdésre adott válaszok különbsége, életkor szerint

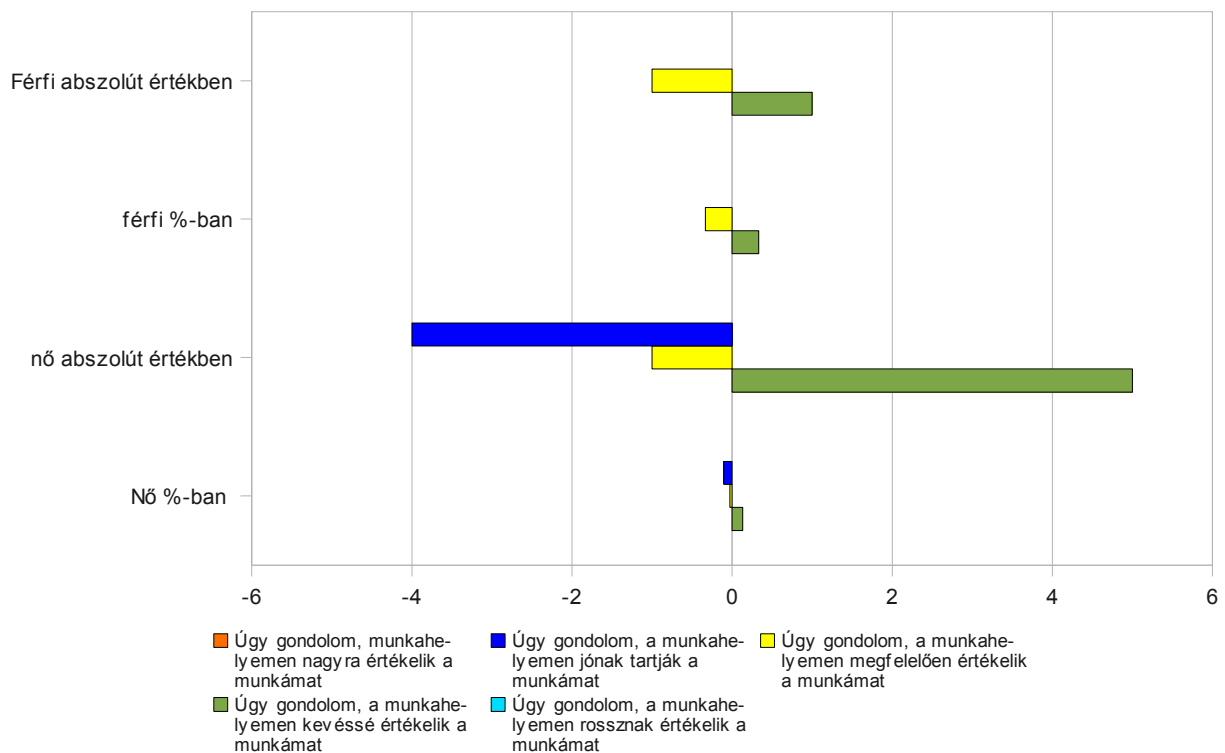
A három korcsoport közül a 30-40 közöttiek a legoptimistábbak munkájuk megítélésével kapcsolatba: 44 százalékuk gondolja, úgy hogy jónak tartják munkájukat, ugyanakkor a legpesszimistábbak a 20-30 közöttiek, náluk senki sem látja úgy, hogy a munkatársak elégedettek a munkájával, a negyven felettiéknél ez az arány 30%. Mindhárom korosztály hasonló arányban 40-50% közötti választ adott arra a kérdésre, hogy megfelelőnek ítélik meg a munkáját. A 20-30 közötti korosztálynál a legmagasabb az elégedetlenek aránya (57%), ami eddigi tevékenységükhöz, munkatársaik hozzáállását illeti. Az utolsó opciót senki sem választotta. A korcsoportok szerinti vizsgálat a három korcsoport közötti sorrendben nem hozott alapvető változást, most is, mint a 2007-es felmérés alkalmával ugyanaz a sorrend alakult ki. Azonban, jelentős változást, hozott az elmúlt egy év a korcsoportokon belüli megítélést illetően: mindhárom korcsoporton belül a pozitív trendek erősödtek. A 30-40 évesek – a legmagabiztosabb korosztály esetében a 2-es kérdésre adott válaszok aránya elérte a 66%-ot, amely 22%-os javulást jelent, a legfiatalabbaknál azok aránya,

akik szerint munkájukat megfelelőnek értékelik 14%-ot erősödött.

Válasszon az alábbi állítások közül	Férfi abszolút értékben	férfi %-ban	nő abszolút értékben	Nő %-ban
Úgy gondolom, munkahelyemen nagyra értékelik a munkámat	0	0,00%	0	0,00%
Úgy gondolom, a munkahelyemen jónak tartják a munkámat	0	0,00%	-4	-10,53%
Úgy gondolom, a munkahelyemen megfelelően értékelik a munkámat	-1	-33,33%	-1	-2,63%
Úgy gondolom, a munkahelyemen kevésbé értékelik a munkámat	1	33,33%	5	13,16%
Úgy gondolom, a munkahelyemen rossznak értékelik a munkámat	0	0,00%	0	0,00%

9. táblázat: Az 5. kérdésre adott válaszok különbsége, nemek szerint

Az 5. kérdésre adott válaszok különbsége, nemek szerint



11. ábra: Az 5. kérdésre adott válaszok különbsége, nemek szerint

A nemenkénti megoszlást vizsgálva kitűnik, hogy mind a férfiaknál, mind a nőknél, magas, 25% felett van azon elégedetlenek száma, akik szerint nem megfelelően értékelik munkájukat. A nőket tekintve látható, hogy majd a felük (47%) gondolja úgy, hogy megfelelően végzi munkáját, míg a férfiaknál ez egyharmad. A fenti folyamat írható le a nemek szerinti megoszlás vizsgálatánál a második felmérés eredményeit elemezve: az elégedetlenek száma drasztikusan csökkent, a férfiaknál gyakorlatilag eltűnt, a nőknél 25%-ról 13-ra csökkent. Természetesen, ezzel párhuzamosan megerősödött a pozitív lehetőségekre adott válaszok aránya.

A 6. kérdés

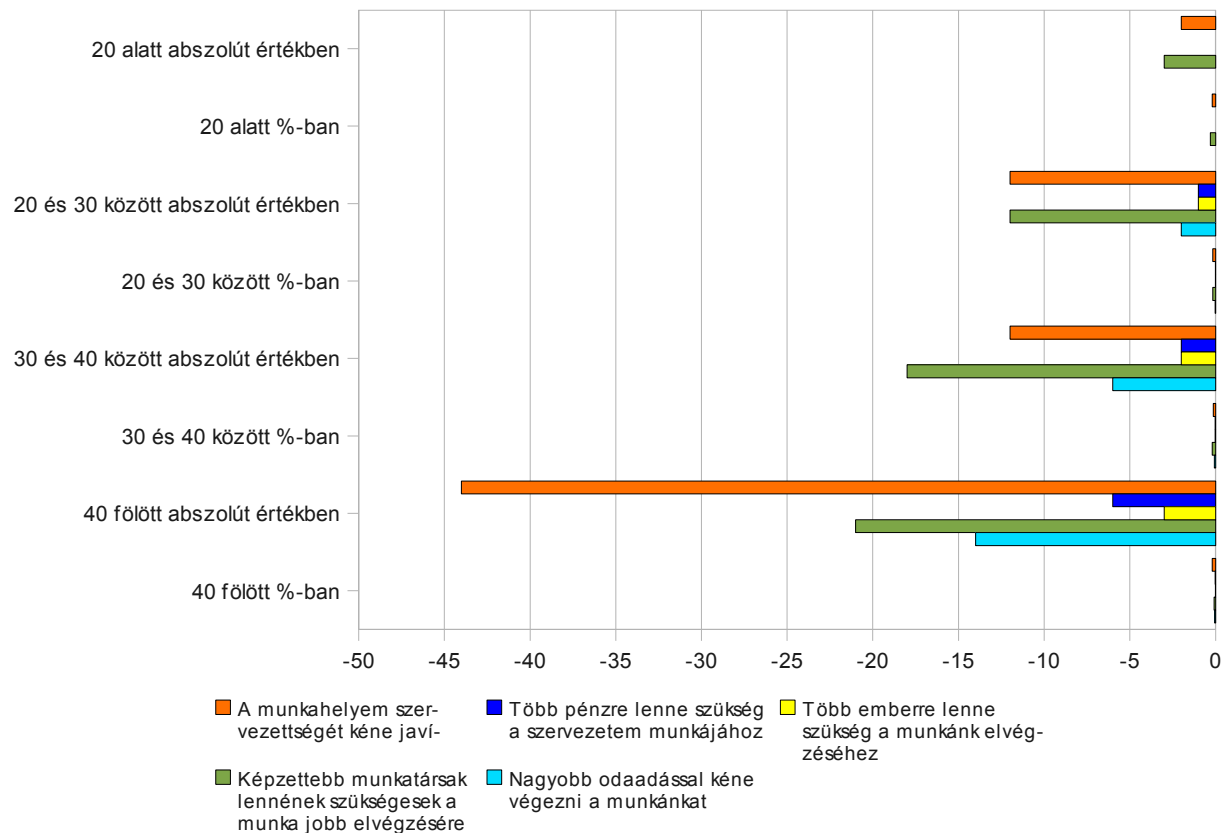
A hatodik feladatnál egy 1-10 terjedő Likert skálán kellett sorrendbe állítani az állításokat oly módon, hogy az állítás mellyel a leginkább egyetértenek kapja a legtöbb pontot. A hatos kérdés megint csak a munkahellyel foglalkozik, ezúttal azonban arra voltunk kíváncsiak, hogy az elsődleges célcsoport szerint hogy lehetne a munkahelyük hatékonyságát növelni. Az öt állítás amelyet sorrendbe kellett állítaniuk az alábbiak voltak:

1. A munkahelyem szervezettségét kéne javítani
2. Több pénzre lenne szükség a szervezetem munkájához
3. Több emberre lenne szükség a munkánk elvégzéséhez
4. Képzettebb munkatársak lennének szükségesek a munka jobb elvégzésére
5. Nagyobb odaadással kéne végezni a munkánkat

Értékelje az alábbi kijelentések igazságát 1-től 10-ig terjedő skálán, amelyik állítással egyetért, annak adjon magasabb pontszámot!	20 alatt abszolút értékben	20 alatt %-ban	20 és 30 között abszolút értékben	20 és 30 között %-ban	30 és 40 között abszolút értékben	30 és 40 között %-ban	40 fölött abszolút értékben	40 fölött %-ban
A munkahelyem szervezettségét kéne javítani	-2	-20,00%	-12	-17,14%	-12	-13,33%	-44	-19,13%
Több pénzre lenne szükség a szervezetem munkájához	0	0,00%	-1	-1,43%	-2	-2,22%	-6	-2,61%
Több emberre lenne szükség a munkánk elvégzéséhez	0	0,00%	-1	-1,43%	-2	-2,22%	-3	-1,30%
Képzettebb munkatársak lennének szükségesek a munka jobb elvégzésére	-3	-30,00%	-12	-17,14%	-18	-20,00%	-21	-9,13%
Nagyobb odaadással kéne végezni a munkánkat	0	0,00%	-2	-2,86%	-6	-6,67%	-14	-6,09%

10. táblázat: A 6. kérdésre adott válaszok különbsége, életkor szerint

A 6. kérdésre adott válaszok különbsége, életkor szerint



11. ábra: A 6. kérdésre adott válaszok különbsége, életkor szerint

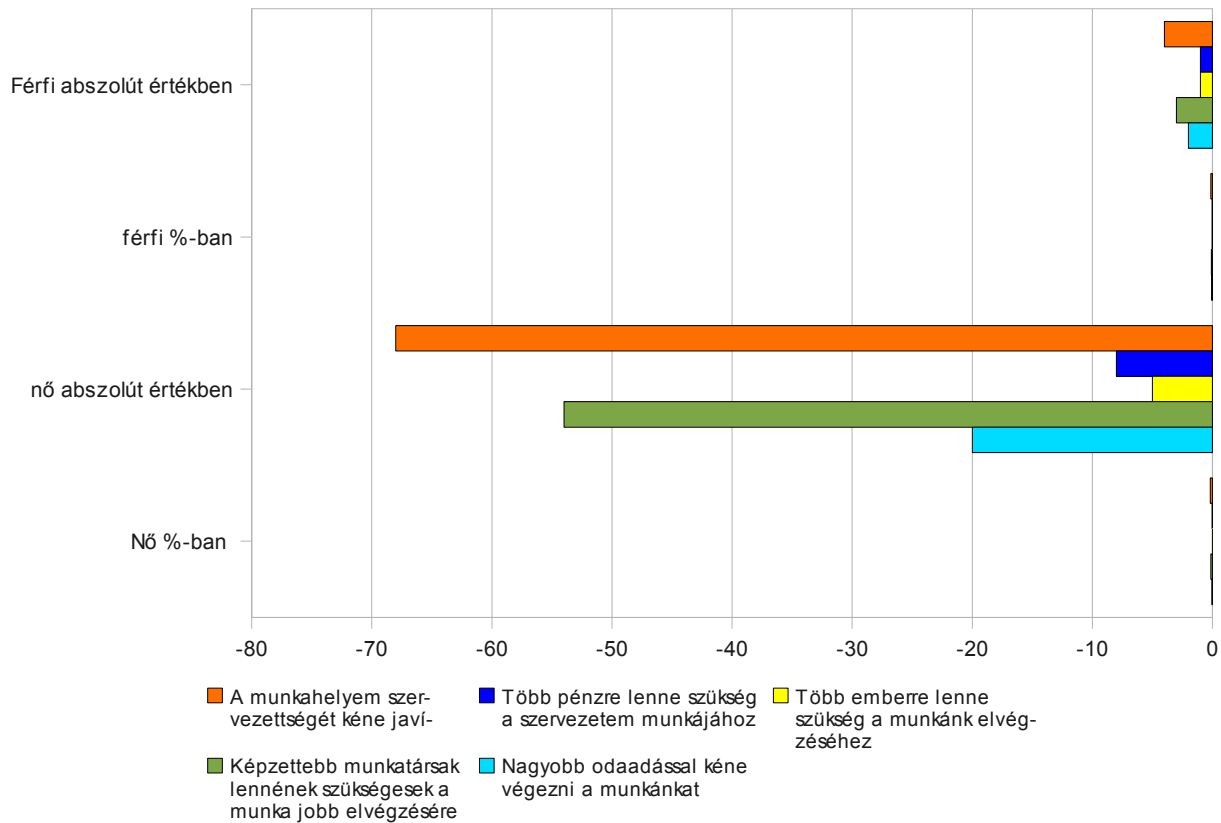
Az első három állítás kapta legtöbb pontszámot, melyek közül, mesze kiemelkedik a 2. válasz. A 3. válasz kapta a második legtöbb pontszámot, részben érthető módon, hisz több pénzre és emberre mindig szükség van – ez részben a közsférából eredő attitűddel magyarázható. A harmadik helyen az 1 állítás végzett, amely viszont a mindenképp figyelemre méltó, és egyúttal elgondolkodtató. A 4. és az 5. állítás kapta a legkevesebb pontot, bőven elmaradva a három leginkább igaznak vélt állítástól. A négyes válaszra adott alacsony pontszám az előző pontok kérdések ismeretében nem is annyira meglepő, hisz a második kérdésnél a válaszadók 60% azt válaszolta, hogy ismeretei megfelelőek feladatuk elvégzéséhez. Ugyanígy magyarázható az 5. állításra adott pontok alacsony száma is, hisz ha nem megfelelő odaadással végeznék munkájukat – legalábbis saját megítélésük szerint a projektbe bevont szociális szakemberek, akkor az négyes kérdésnél nem ennyire pozitívnak gondolnák saját teljesítményük megítélését. A második felmérés ebben a kérdésben nem hozott alapvető változást, a kérdésekre adott válaszok aránya, sorrendje szoros korrelációt mutat az első felmérés eredményeivel. Ami a projektnek köszönhető változás, az az ötös kérdésre adott válaszok megerősödése, a résztvevők a személyes elkötelezettséget fontosabbnak ítélték meg a második alkalommal, mint a projekt elején.

A korcsoportonkénti megoszlást vizsgálva az egyik legfeltűnőbb jelenség, hogy a 30-40 közötti korosztálynál ellentétben az összes többivel a munkahely szervezettsége kapta a legmagasabb pontszámot 84%-ot, többet, mint bármely más korcsoportnál, bármely más állítás, beleértve a 2. és 3. állítást is. Ami szintén érdekes, hogy a negyven felettiéknél a képzettebb munkatársak 60% feletti pontszámot kaptak, nagyban meghaladva a többi korcsoport hasonló kérdésre adott válaszok arányát. Ugyanígy a nagyobb odaadást, elhivatottságot is ez a korosztály várja el, mintsem a fiatalabb generációk. A második felmérésnél is a fenti megállapítás igaz, annyiban kiegészítve, hogy minél idősebb valaki, annál fontosabbnak tartja a munkahelyi elhivatottságot. A többi eredmény a korosztályok közötti elemzést illetően nem változott.

<i>Ertékelje az alábbi kijelentések igazságát 1-től 10-ig terjedő skálán, amelyik állítással egyetért, annak adjon magasabb pontszámot!</i>	Férfi abszolút értékben	férfi %-ban	nő abszolút értékben	Nő %-ban
A munkahelyem szervezettségét kéne javítani	-4	-13,33%	-68	-17,89%
Több pénzre lenne szükség a szervezetem munkájához	-1	-3,33%	-8	-2,11%
Több emberre lenne szükség a munkánk elvégzéséhez	-1	-3,33%	-5	-1,32%
Képzettebb munkatársak lennének szükségesek a munka jobb elvégzésére	-3	-10,00%	-54	-14,21%
Nagyobb odaadással kéne végezni a munkánkat	-2	-6,67%	-20	-5,26%

12. táblázat: A 6. kérdésre adott válaszok különbsége, nemek szerint

A 6. kérdésre adott válaszok különbsége, nemek szerint



12. ábra: A 6. kérdésre adott válaszok különbsége, nemek szerint

A férfiaknál a munkahelyi szervezettség, és a magasabb képzettség, a nőknél a több pénz kapta a legtöbb szavazatot. A férfiak a nagyobb elhivatottságot fontosabbnak tartják mint a nők, ugyanakkor kevésbé tartják relevánsnak a munkaerő növelését, mint a nők. A második alkalommal a legfontosabb különbség a nemek szerinti vizsgálatnál az volt, hogy a férfiak jóval fontosabbnak ítélték meg a munkahelyi odaadást, mint a nők. A többi kérdésben hasonló arányok születtek, mint az első felmérés alkalmával.

A 7. kérdés

A következő, 7. kérdésünkkel a projekt elsődleges és másodlagos célcsoportjának kapcsolataira voltunk kíváncsiak. Ezzel a 7 kérdéssel egy új kérdéscsoportot nyitottunk meg, amely segítségével megpróbáljuk feltárni a projekt két célcsoportja közti azon kapcsolatrendszer, amely segíthet a megfelelő tréningek és képzések kiválasztásában és exponálásában. Ebben az esetben is öt állítás közül kellett kiválasztani a legmegfelelőbbet:

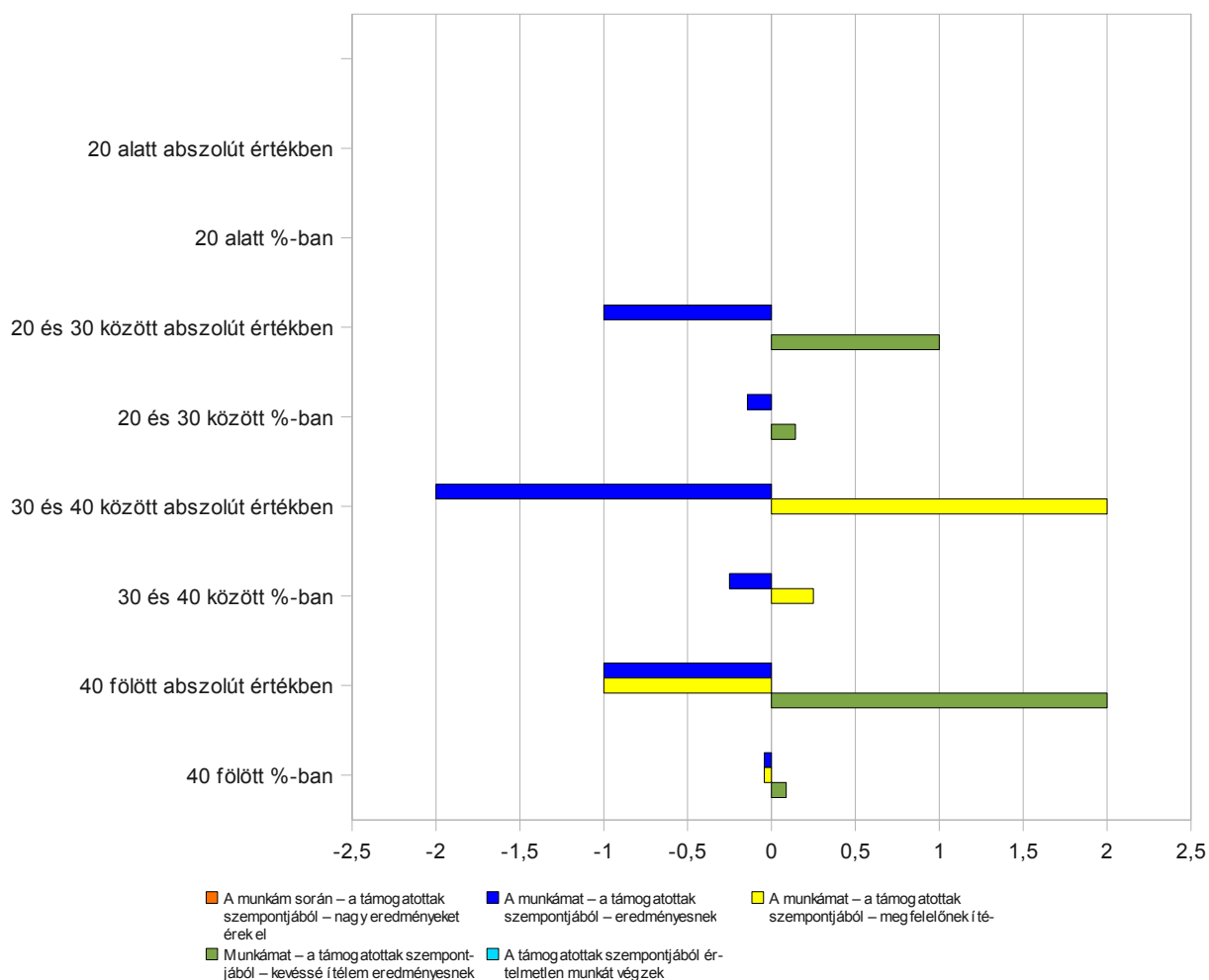
1. A munkám során – a támogatottak szempontjából – nagy eredményeket érek el

2. A munkámat – a támogatottak szempontjából – eredményesnek ítélem
3. A munkámat – a támogatottak szempontjából – megfelelőnek ítélem
4. Munkámat – a támogatottak szempontjából – kevéssé ítélem eredményesnek
5. A támogatottak szempontjából értelmetlen munkát végzek

Válasszon az alábbi állítások közül	20 alatt abszolút értékben	20 alatt %-ban	20 és 30 között abszolút értékben	20 és 30 között %-ban	30 és 40 között abszolút értékben	30 és 40 között %-ban	40 fölött abszolút értékben	40 fölött %-ban
A munkám során – a támogatottak szempontjából – nagy eredményeket érek el	0	0,00%	0	0,00%	0	0,00%	0	0,00%
A munkámat – a támogatottak szempontjából – eredményesnek ítélem	0	0,00%	-1	-14,29%	-2	-25,00%	-1	-4,35%
A munkámat – a támogatottak szempontjából – megfelelőnek ítélem	0	0,00%	0	0,00%	2	25,00%	-1	-4,35%
Munkámat – a támogatottak szempontjából – kevéssé ítélem eredményesnek	0	0,00%	1	14,29%	0	0,00%	2	8,70%
A támogatottak szempontjából értelmetlen munkát végzek	0	0,00%	0	0,00%	0	0,00%	0	0,00%

13. táblázat: A 7. kérdésre adott válaszok különbsége, életkor szerint

A 7. kérdésre adott válaszok különbsége, életkor szerint



13. ábra: A 7. kérdésre adott válaszok különbsége, életkor szerint

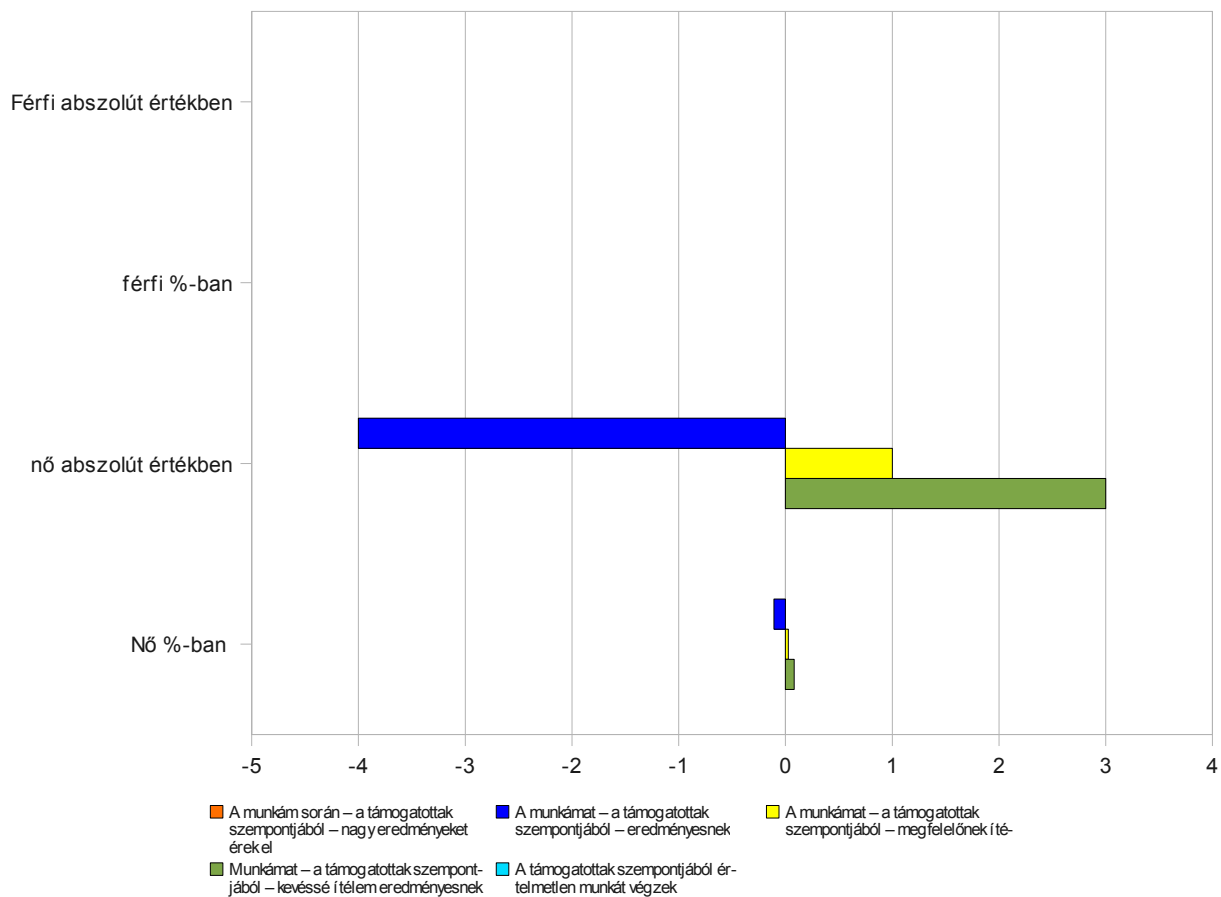
Érdekes hogy az összes megkérdezett közül senki sem érezte úgy, hogy nagy eredményeket ért el a munkája során. 87%-uk vagy a 2. vagy 3-as választ tartotta magára nézve relevánsnak és csak 12,5% megkérdezett érezte, úgy hogy munkája kevésbé eredményes, viszont senki sem jelölte meg az 5. állítást, ugyanúgy mint az egyes esetében. A 2008-ban elkészített teszt, ugyancsak megerősíti az ötös válaszban leírtakat jelen esetben is: vagyis egyértelműen levonható a következtetés a válaszokból, hogy a projekt pozitív hatással volt az elsődleges célcsoportra. Tovább nőtt azok száma akik az első két válasz valamelyikét jelölték meg, illetve ezzel párhuzamosan csökkent azok száma, akik 4-es lehetőséget választották. A négyes pontra csak a válaszok 5%-a érkezett.

Ha kiemelten vizsgáljuk a korcsoportonkénti megoszlását a 2. állításnak, akkor azt láthatjuk, hogy közel hasonló módon látja az összes korosztály ezt a problémát 1-2% eltéréssel 28% körül adtak válaszokat. Hasonlóképp, a 3. válasznál, csak itt az állítással sokkal inkább egyetértettek, mint az előző válasz tekintetében. Itt ez az arány körülbelül 60% volt a három korcsoportot tekintve. A második felmérésben a 2. válaszra mindegyik korosztály jóval magasabb pontszámot adott: (34, 42 és 50%). Természetesen, a fentiek függvényében változott a 3-dik opcióra adott válaszok aránya, az hogy mégis 33 és 57% közötti eredmények születtek, ez annak tudható be, hogy jelentős mértékben csökkent azok száma, akik szerint, a munkahely nincs megelégedve jelenlegi teljesítményükkel.

Válasszon az alábbi állítások közül	Férfi abszolút értékben	férfi %-ban	nő abszolút értékben	Nő %-ban
A munkám során – a támogatottak szempontjából – nagy eredményeket érek el	0	0,00%	0	0,00%
A munkámat – a támogatottak szempontjából – eredményesnek ítélem	0	0,00%	-4	-10,81%
A munkámat – a támogatottak szempontjából – megfelelőnek ítélem	0	0,00%	1	2,70%
Munkámat – a támogatottak szempontjából – kevésbé ítélem eredményesnek	0	0,00%	3	8,11%
A támogatottak szempontjából értelmetlen munkát végzek	0	0,00%	0	0,00%

14. táblázat: A 7. kérdésre adott válaszok különbsége, nemek szerint

A 7. kérdésre adott válaszok különbsége, nemek szerint



14. ábra: A 7. kérdésre adott válaszok különbsége, nemek szerint

A férfiak eredményesnek a nők megfelelőnek tartják munkájukat, illetve csak nők jelölték meg a hármasként, mi szerint is kevésbé eredményes a munkájuk. Alapvető változás az első felméréshez képest, hogy eltűnt a női válaszadók pozitívabban ítélik meg teljesítményüket 2008-ban.

A 8. kérdés

A nyolcadik kérdésnél arra voltunk kíváncsiak, hogy hogyan ítélik meg kapcsolatukat a megkérdezettek a többi szociális szolgáltató szervezettel. Az öt lehetséges állítás közül a leginkább nyilvánvalót kellett megjelölni:

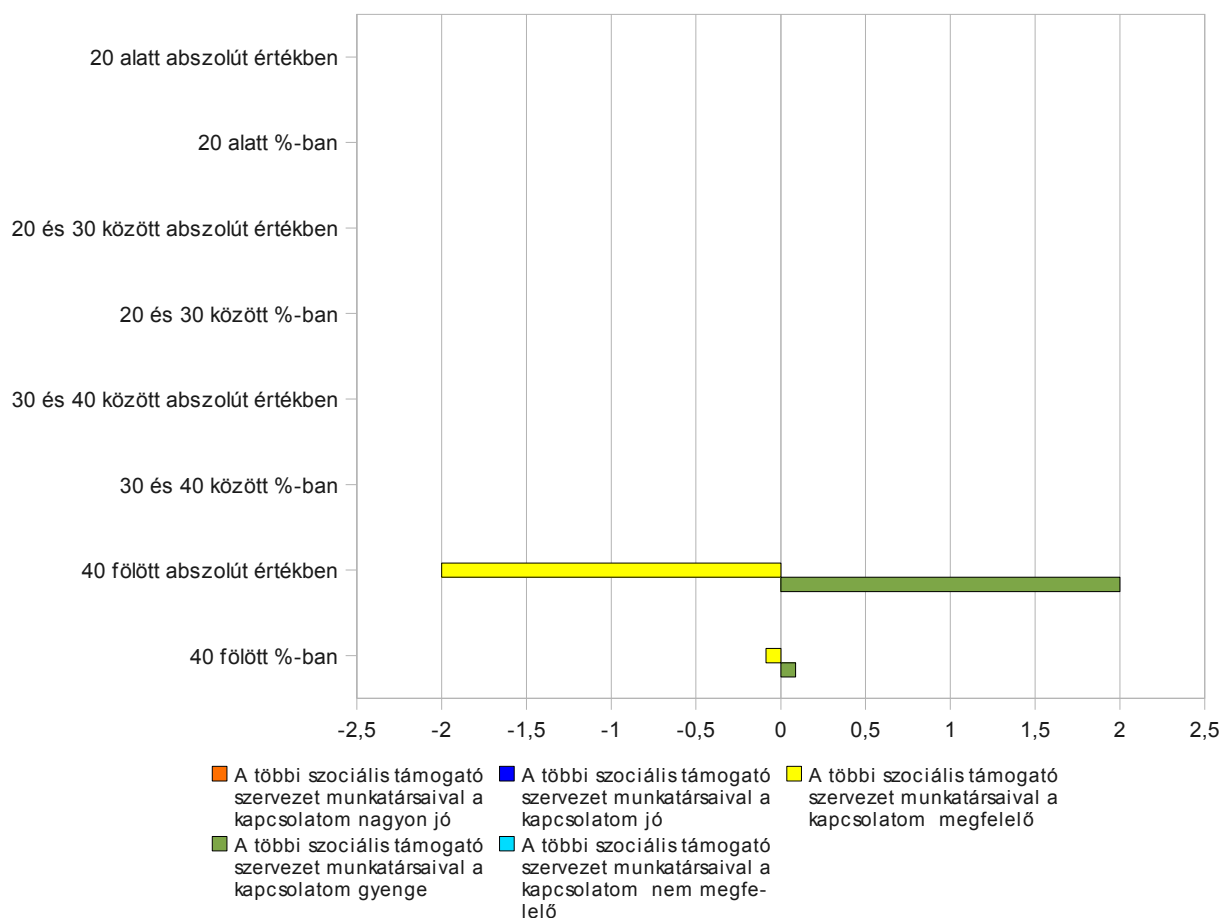
1. A többi szociális támogató szervezet munkatársaival a kapcsolatom nagyon jó
2. A többi szociális támogató szervezet munkatársaival a kapcsolatom jó
3. A többi szociális támogató szervezet munkatársaival a kapcsolatom megfelelő
4. A többi szociális támogató szervezet munkatársaival a kapcsolatom gyenge
5. A többi szociális támogató szervezet munkatársaival a kapcsolatom nem megfelelő

A legtöbben a 2. és a 3. állítást jelölték meg (41%), csak 12% gondolja, úgy hogy kapcsolatuk nagyon jó a többi szociális szolgáltató szervezettel, ezzel ellentétben 32% -uk találta megfelelőnek csak 5% érzi úgy, hogy a kapcsolat gyenge. Ennél a pontnál, megint csak lemérhető a projekt pozitív hatása, 2008-ban lefolytatott felmérés alkalmával jó láthatóak a változások: egyrészt eltűnt az az öt százalék, aki szerint a többi szervezettel a kapcsolat gyenge lett volna, másrészt megerősödött a kettes és hármas opciót megjelölők aránya, amely mindét esetben meghaladta a 40%-ot.

Válasszon az alábbi állítások közül	20 alatt abszolút értékben	20 alatt %-ban	20 és 30 között abszolút értékben	20 és 30 között %-ban	30 és 40 között abszolút értékben	30 és 40 között %-ban	40 fölött abszolút értékben	40 fölött %-ban
A többi szociális támogató szervezet munkatársaival a kapcsolatom nagyon jó	0	0,00%	0	0,00%	0	0,00%	0	0,00%
A többi szociális támogató szervezet munkatársaival a kapcsolatom jó	0	0,00%	0	0,00%	0	0,00%	0	0,00%
A többi szociális támogató szervezet munkatársaival a kapcsolatom megfelelő	0	0,00%	0	0,00%	0	0,00%	-2	-8,70%
A többi szociális támogató szervezet munkatársaival a kapcsolatom gyenge	0	0,00%	0	0,00%	0	0,00%	2	8,70%
A többi szociális támogató szervezet munkatársaival a kapcsolatom nem megfelelő	0	0,00%	0	0,00%	0	0,00%	0	0,00%

15. táblázat: A 8. kérdésre adott válaszok különbsége, életkor szerint

A 8. kérdésre adott válaszok különbsége, életkor szerint



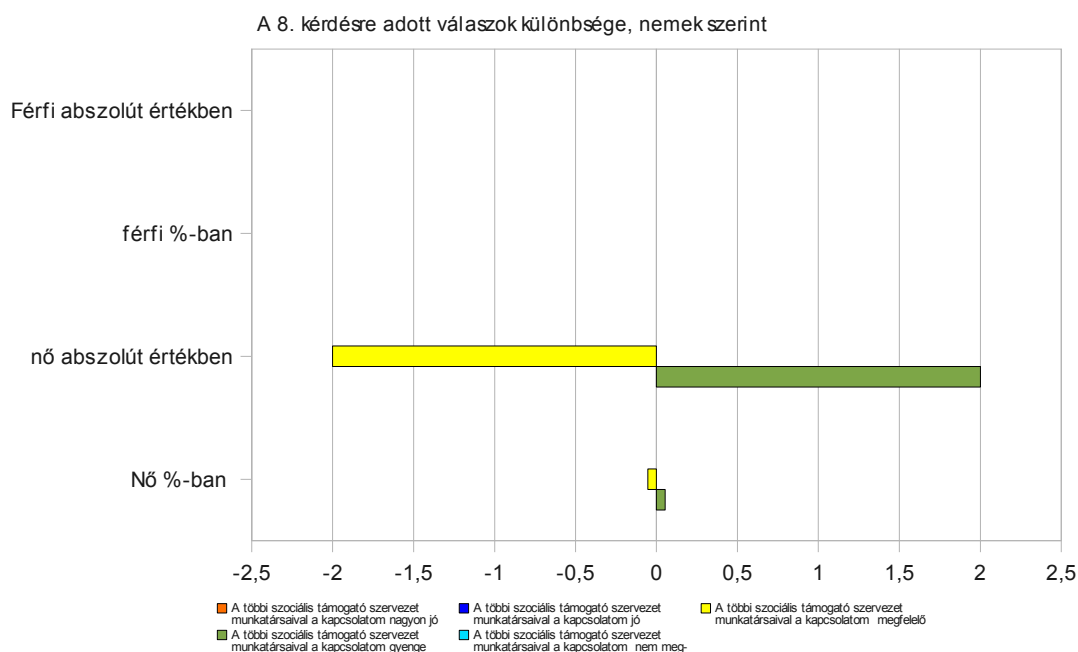
15. ábra: A 8. kérdésre adott válaszok különbsége, életkor szerint

A 20 és 30 közöttiek nyilatkoznak a legoptimistábban a munkatársakkal fenntartott kapcsolataikról, ők jelölték meg mindhárom korcsoport közül a legnagyobb arányban 2. állítást (majdnem 58%).

Ez az arány a másik két korcsoport esetében nem éri el a 40%-ot. A hármas állításnál épp ezért a másik két korcsoporté erősebb, méghozzá oly módon, hogy mindkét csoportnál meghaladja a 40%-ot de, nem éri el az ötvenet. A legidősebb korosztály 8% gyengének tartja kapcsolatát a munkatársakkal, a fiatalabbaknál senki sem választotta ezt az opciót. A második felmérésben tapasztalt változások a következők: jelenleg is a fiatalok a legoptimistábbak ebben a kérdésben, a 30-40 közöttiekénél és a 40 felettiéknél azok aránya, akik szerint a kapcsolat a többi szervezet munkatársaival jó, mostanra már 40 százalék felé emelkedett, illetve eltűnt a legidősebb korosztály esetében az a 8%, akik gyengének minősítették viszonyukat a többi szervezet munkatársaivalhoz.

	Férfi abszolút értékben	férfi %-ban	nő abszolút értékben	Nő %-ban
<i>Válasszon az alábbi állítások közül</i>				
A többi szociális támogató szervezet munkatársaival a kapcsolatom nagyon jó	0	0,00%	0	0,00%
A többi szociális támogató szervezet munkatársaival a kapcsolatom jó	0	0,00%	0	0,00%
A többi szociális támogató szervezet munkatársaival a kapcsolatom megfelelő	0	0,00%	-2	-5,26%
A többi szociális támogató szervezet munkatársaival a kapcsolatom gyenge	0	0,00%	2	5,26%
A többi szociális támogató szervezet munkatársaival a kapcsolatom nem megfelelő	0	0,00%	0	0,00%

16. táblázat: A 8. kérdésre adott válaszok különbsége, nemek szerint



16. ábra:

A 8. kérdésre adott válaszok különbsége, nemek szerint

A férfiak inkább optimistábban látják a munkatársakkal fenntartott kapcsolatot: vagy nagyon jónak vagy jónak látják az egymás közötti viszonyt, a nők ennél sokkal pesszimistábbak: a pozitív tartományba tartozó válaszoknál a megjelölt arányok rosszabbak, mint a férfiak esetében, illetve a rosszabb viszonyokra vonatkozó állításokat egyaránt megjelölték. A nemek szerinti vizsgálat is természetesen a pozitív változást hozta, a nők terén, mostanra – a második felmérés idejére - a férfiakhoz hasonló vélemény alakult ki.

A 9.. kérdés

A kilences kérdésnek egyrészt ellenőrző jellege volt - hogy lássuk milyen mértékben változott a véleményük az előzőekhez képest – másrészt a munkahelyi bürokráciára voltunk kíváncsiak.

Csakúgy mint a hatos esetében 1 és 10 között kellett pontozni az állításokat, úgy hogy a minél inkább egyetért az állítással annál magasabb pontot ad. Az állítások a második kérdéscsoportra vonatkozó feladatokra kérdeztek vissza.

1. A munkámban nagyon nagy a bürokrácia
2. Az ügyintézés hatékonyságát az adminisztráció gátolja
3. Munkám segít a támogatottak sorsán
4. Más, hasonló feladatokat ellátó szervezetekkel a kapcsolatunk jó
5. Azt várom a projekt keretében folytatott képzésektől, hogy javítják a későbbi munkám minőségét
6. Munkám szervezettsége jó
7. Szeretem végezni ezt a munkát

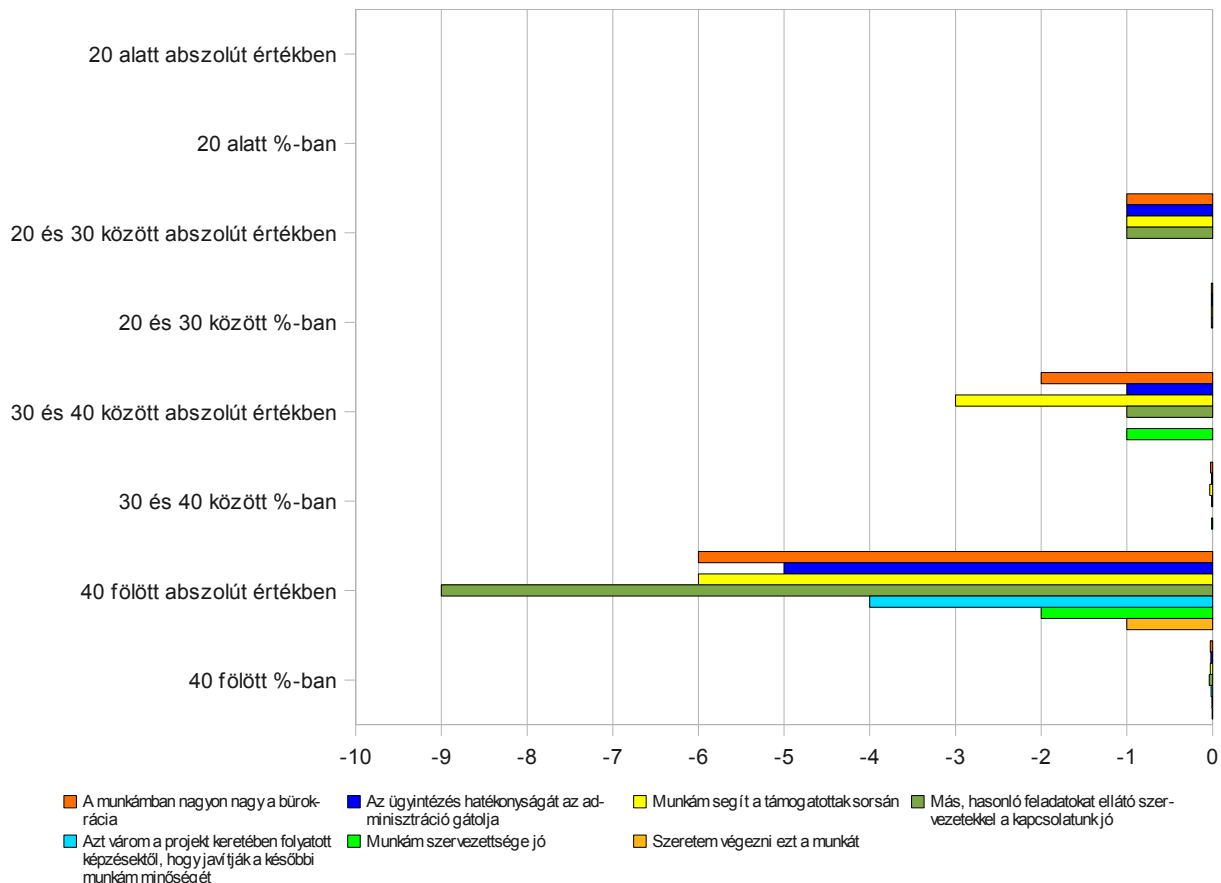
Az összes állítás közül a bürokrácia méretével kapcsolatos kapta a legkevesebb pontot, de így is 60% felett van. Valamivel magasabb pontszámot - közel – hetvenet kapott a második állítás, e szerint a megkérdezettek inkább meg vannak arról, győződve, hogy nem a meglévő bürokrácia nagysága jelenti a fő problémát, hanem annak működése gátolja inkább a szociális területen dolgozókat munkájuk végzésében.

Értékeje az alábbi kijelentések igazságát 1-től 10-ig terjedő skálán, amelyik állítással egyetért, annak adjon magasabb pontszámot!	20 alatt abszolút értékben	20 alatt %-ban	20 és 30 között abszolút értékben	20 és 30 között %-ban	30 és 40 között abszolút értékben	30 és 40 között %-ban	40 fölött abszolút értékben	40 fölött %-ban
A munkámban nagyon nagy a bürokrácia	0	0,00%	-1	-1,43%	-2	-2,22%	-6	-2,61%
Az ügyintézés hatékonyságát az adminisztráció gátolja	0	0,00%	-1	-1,43%	-1	-1,11%	-5	-2,17%
Munkám segít a támogatottak sorsán	0	0,00%	-1	-1,43%	-3	-3,33%	-6	-2,61%
Más, hasonló feladatokat ellátó szervezetekkel a kapcsolatunk jó	0	0,00%	-1	-1,43%	-1	-1,11%	-9	-3,91%
Azt várom a projekt keretében folytatott képzésektől, hogy javítsák a későbbi munkám minőségét	0	0,00%	0	0,00%	0	0,00%	-4	-1,74%
Munkám szervezettsége jó	0	0,00%	0	0,00%	-1	-1,11%	-2	-0,87%
Szeretem végezni ezt a munkát	0	0,00%	0	0,00%	0	0,00%	-1	-0,43%

17. táblázat: A 9. kérdésre adott válaszok különbsége, életkor szerint

Általában elmondható az összes ellenőrző kérdéstről, hogy az azokra megadott válaszok korelálnak az előző kérdésekben feltett kérdésekre. A második felmérés az előzőhöz képest abban tér el, hogy a projektnek köszönhetően a legtöbb szavazatot 87%-ot az utolsó ellenőrző kérdés kapott, illetve jelentősen megnőtt a 3-as és a 4-es kérdésre adott válaszok aránya, mindkét esetben meghaladta a 78%-ot. A többi kérdésre leadott voksok aránya hasonlóan alakult, mint az első felmérésben.

A 9. kérdésre adott válaszok különbsége, életkor szerint



17. ábra: A 9. kérdésre adott válaszok különbsége, életkor szerint

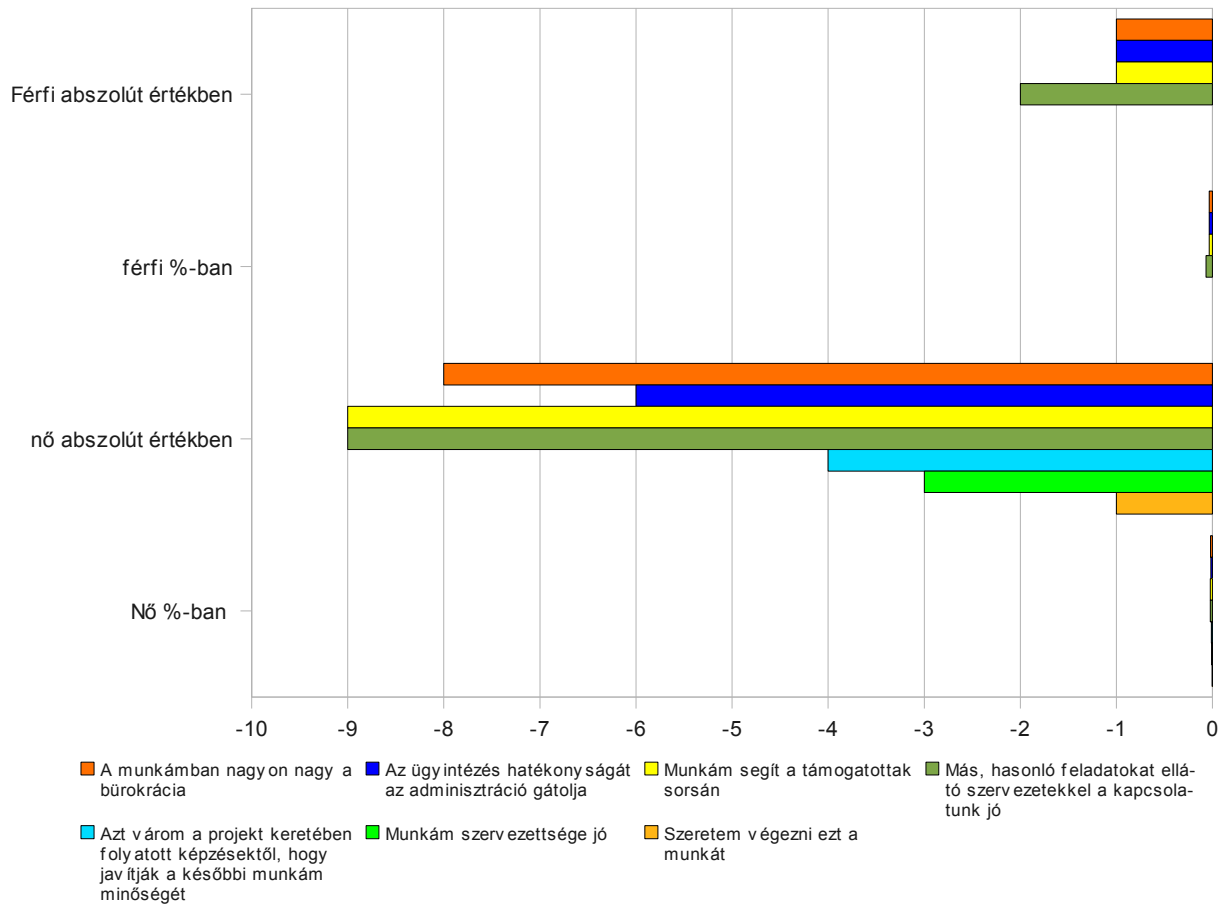
Az első három kérdésnél, ami a bürokráciát, az ügyintézés hatékonyságát, és támogatottak sorsát illeti, a fiatalabb korosztály 20-30 közöttiek magasabb értékeket adtak, mint az idősebb korosztályok. Ugyanakkor, a 30-40 közöttiek érzik úgy a leginkább, hogy a munkájuk eredményes és segít a rászorultakon, bár mindhárom korcsoport magas pontszámot adott erre az állításra.

A 4.-es állításra mindhárom korcsoport magas, 80% feletti választ adott. Ugyanez igaz az utolsó állításra is, mi szerint is korcsoporttól függetlenül mindenki szereti végezni a munkáját. Ami munka szervezettségét illeti, a legidősebb korosztály, a legelégedetlenebb a munka szervezettségével. A második felmérés alkalmával az értékek kiegyenlítődtek a korosztályok között, ami igaz volt az összesített eredmények elemzésénél az itt is megfelel a valóságnak, azaz 3, 4, 5, 6, kérdésre adott válaszok magasabbak lettek mindhárom korcsoport esetében, ugyanakkor a kritikák finomodtak, a legidősebb korosztály sem látja úgy annyira élesen a bürokrácia helyzetét, mint az első felmérés alkalmával.

<i>Értékelje az alábbi kijelentések igazságát 1-től 10-ig terjedő skálán, amelyik állítással egyetért, annak adjon magasabb pontszámot!</i>	Férfi abszolút értékben	férfi %-ban	nő abszolút értékben	Nő %-ban
A munkámban nagyon nagy a bürokrácia	-1	-3,33%	-8	-2,11%
Az ügyintézés hatékonyságát az adminisztráció gátolja	-1	-3,33%	-6	-1,58%
Munkám segít a támogatottak sorsán	-1	-3,33%	-9	-2,37%
Más, hasonló feladatokat ellátó szervezetekkel a kapcsolatunk jó	-2	-6,67%	-9	-2,37%
Azt várom a projekt keretében folytatott képzésektől, hogy javítják a későbbi munkám minőségét	0	0,00%	-4	-1,05%
Munkám szervezettsége jó	0	0,00%	-3	-0,79%
Szeretem végezni ezt a munkát	0	0,00%	-1	-0,26%

18. táblázat: A 9. kérdésre adott válaszok különbsége, nemek szerint

A 9. kérdésre adott válaszok különbsége, nemek szerint



18. ábra: A 9. kérdésre adott válaszok különbsége, nemek szerint

A férfiak és nők hasonló pontokat adtak a különböző állításokra, ezek közül egyet érdemes kiemelni: az 5 pontra adott válasznál a férfiak nagyon magas 96%-os pontszámot adtak, míg a nőknél ez az arány 83% volt. A második felmérés alkalmával meg kell jegyezni, hogy a férfiak az összes kérdésre magasabb pontszámot adtak, mint a nők az eltérés 1-9% pont között változik az egyes kérdések függvényében.

A 10. kérdés

A 10. kérdés talán az egyik legkényesebb, ugyanakkor az egyik legizgalmasabb feladata a felmérésnek. Ebben a kérdésben a szociális szakemberek, és önkéntesek cigánysággal kapcsolatos véleményére voltunk kíváncsiak. A kérdőívek anonim, beazonosíthatatlan jellegéből fakadóan a megkérdezettek őszintén válaszoltak. Ezt az egyszerű tény, azért fontos hangsúlyozni a feladat elemzése előtt még egyszer, mert a fentiek tükrében kell értelmeznünk a nem egyszer provokatív jellegű állításokra adott válaszokat. Ne feledjük, hogy továbbá azon emberek, szakemberek véleményét látjuk, akik – munkájukból fakadóan – a legtöbbet foglalkoznak a cigányság

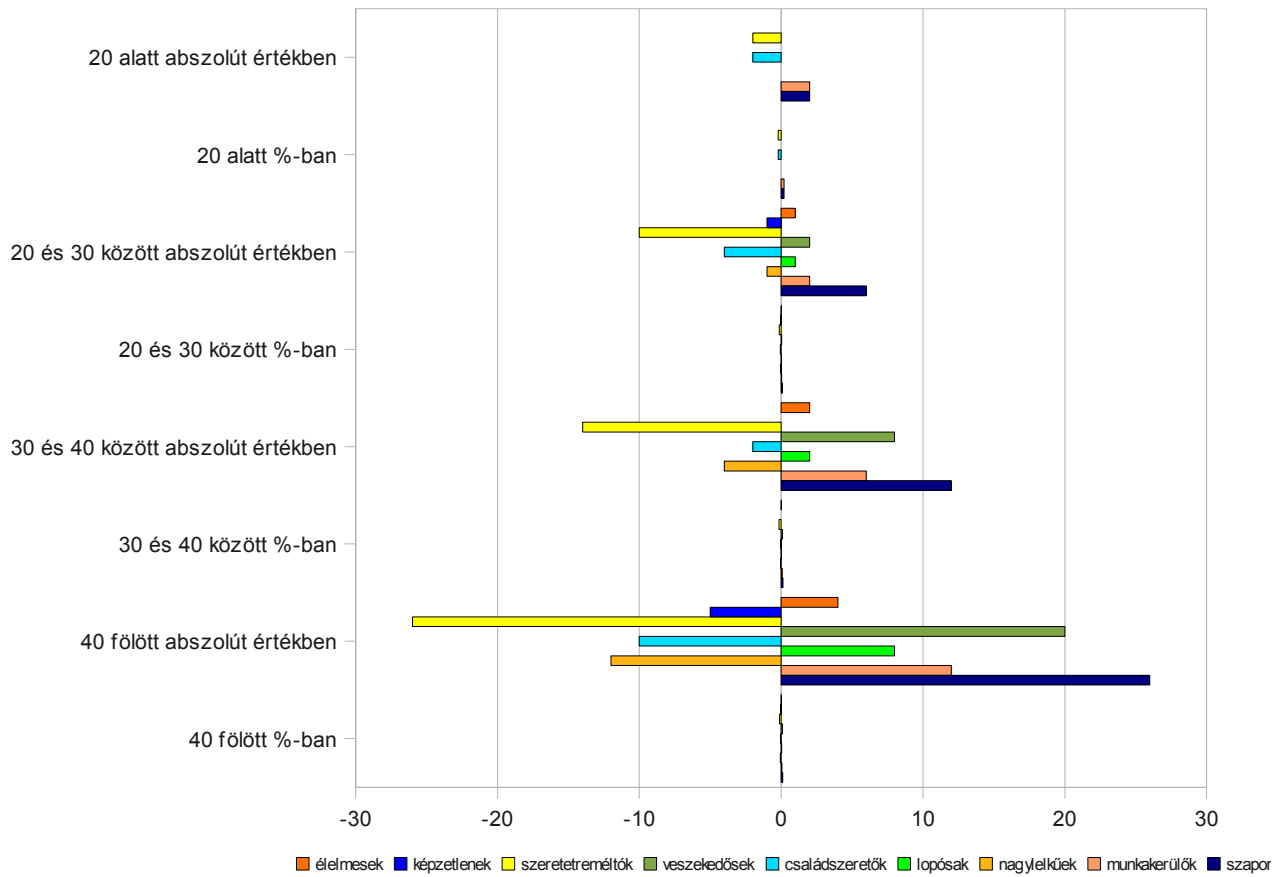
problémáival, akik a legtöbbet érintkeznek velük, és végül akik a legjobban ismerik őket. Ennél a feladatnál is 1 és 10 között kellett pontszámot adni az állítások helyességét illetően. Minél inkább egyetértettek az állítással, annál magasabb pontszámot adtak.

	20 alatt abszolút értékben	20 alatt %-ban	20 és 30 között abszolút értékben	20 és 30 között %-ban	30 és 40 között abszolút értékben	30 és 40 között %-ban	40 fölött abszolút értékben	40 fölött %-ban
élelmesek	0	0,00%	1	1,43%	2	2,22%	4	1,74%
képzetlenek	0	0,00%	-1	-1,43%	0	0,00%	-5	-2,17%
szeretetremélt	-2	-20,00%	-10	-14,29%	-14	-15,56%	-26	-11,30%
veszekedősek	0	0,00%	2	2,86%	8	8,89%	20	8,70%
családszerető	-2	-20,00%	-4	-5,71%	-2	-2,22%	-10	-4,35%
lopósak	0	0,00%	1	1,43%	2	2,22%	8	3,48%
nagylelkűek	0	0,00%	-1	-1,43%	-4	-4,44%	-12	-5,22%
munkakerülők	2	20,00%	2	2,86%	6	6,67%	12	5,22%
szaporák	2	20,00%	6	8,57%	12	13,33%	26	11,30%

19. táblázat: A 10. kérdésre adott válaszok különbsége, életkor szerint

Néhány sztereotípiát jól kivehető a válaszokból, ezzel együtt született néhány meglepő eredmény és néhány rendkívül sajnálatos előítélet is jól látható. A sztereotípiák közé tartozik, hogy alacsony iskolai végzettséggel rendelkeznek, illetve hogy magas a születési ráta. Meglepő, hogy a megkérdezettek mennyire nem tartják a cigányokat nagylelkűnek, ugyanakkor egyszerre gondolják őket családszeretőnek és veszekedősnek. Sajnos a negatív előítéletek közé tartozik mind az, hogy lopnak, és hogy nem akarnak dolgozni. Ami talán az összes kérdés közül a legfontosabb, az hogy azok az emberek, akik hivatalból foglalkoznak a cigányság problémáival, akiktől sok család mindennapi léte függ, mennyire nem rokonszenveznek a cigányokkal. A második felmérés alkalmával, a tréningek és a képzések hatására néhány fontos sztereotípiát pozitív irányban változott: A cigányokat az elsődleges célcsoport az első felmérésben 53,33%-ban ítélte szeretetreméltónak, ez az arány a második felmérésben, 61,43%-ra nőtt, amely mindenképp a cigányság megítélésének pozitív változását mutatja. A fenti állítás igazát bizonyítja továbbá az is, hogy mennyire találták nagylelkűeknek a cigányokat a képzésbe bevontak: az első felméréshez képest, majdnem megduplázódott az eredmény, 53%-ról, 73% nőtt.

A 10. kérdésre adott válaszok különbsége, életkor szerint



19. ábra: A 10. kérdésre adott válaszok különbsége, életkor szerint

Válaszok	Százalékos arány
Szerintem a cigányok:	
élelmesek	68,05%
képzetlenek	79,76%
szeretetreméltók	61,43%
veszekedősek	60,00%
családszeretők	67,14%
lopósak	60,00%
nagylelkűek	72,86%
munkakerülők	63,45%
szaporák	74,29%

20. táblázat: A 10. kérdésre adott válaszok

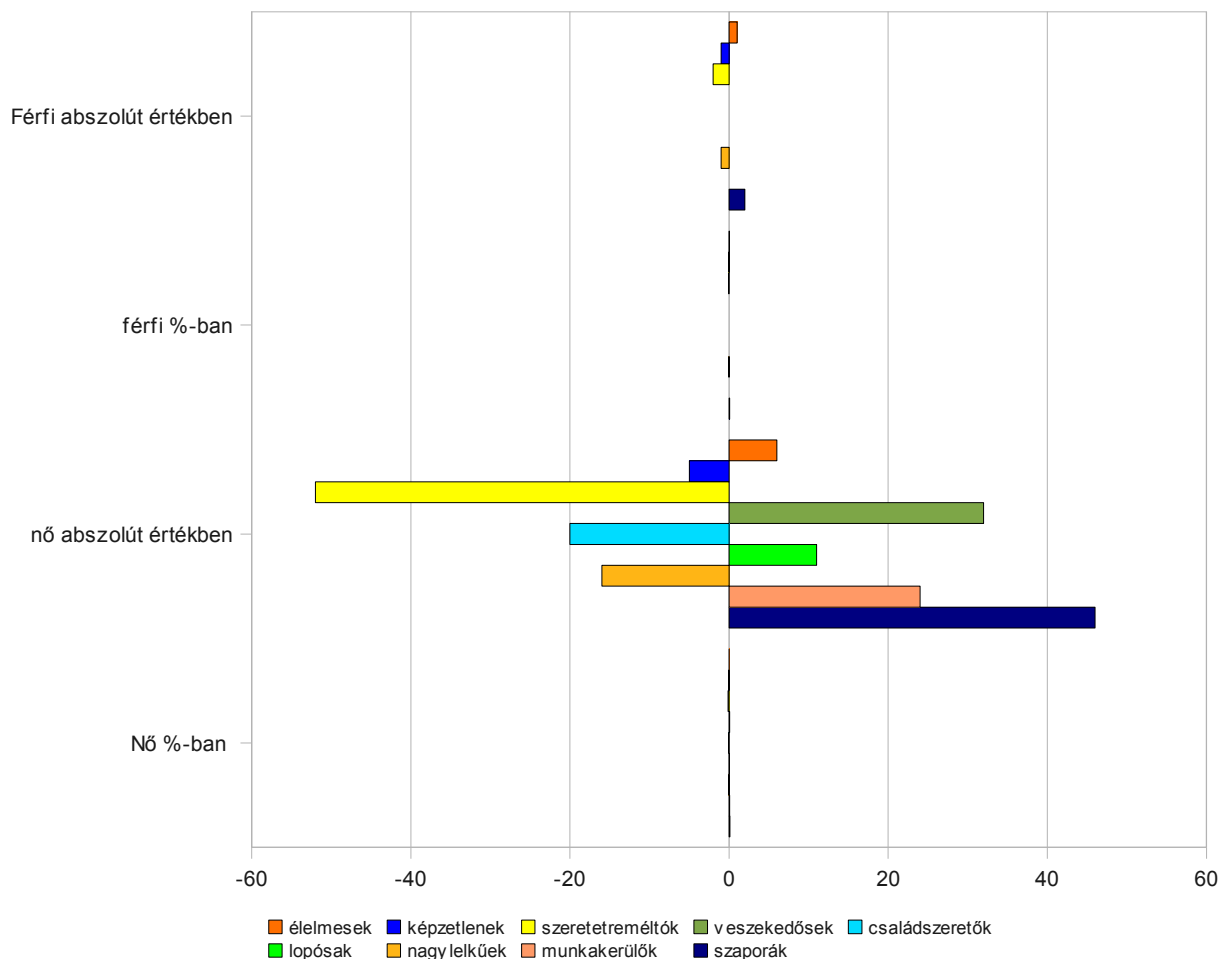
Gyakorlatilag nincs eltérés a cigányság megítélésében a korosztályok között. A fenti táblázattól lényegében semelyik korosztály sem tért el. A korosztályok közötti eltérések a második felmérés alkalmával sem mutatkoztak jelentősnek – kérdésenként nem haladták meg a 10%-pontot. Az eltérések az első felméréshez képest a második esetében azok a pozitív irányú trendekben jelentkeztek, amelynek hatására a célcsoport tagjai megértőbbnek minősülnek a cigányokkal

szemben, mint 2007-ben a projekt elején.

	Férfi abszolút értékben	férfi %-ban	nő abszolút értékben	Nő %-ban
élelmese	1	3,33%	6	1,58%
képzetlenek	-1	-3,33%	-5	-1,32%
szeretetreméltók	-2	-6,67%	-52	-13,68%
veszekedősek	0	0,00%	32	8,42%
családszeretők	0	0,00%	-20	-5,26%
lopósak	0	0,00%	11	2,89%
nagylelkűek	-1	-3,33%	-16	-4,21%
munkakerülők	0	0,00%	24	6,32%
szaporák	2	6,67%	46	12,11%

20. ábra: A 10. kérdésre adott válaszok különbsége, nemek szerint

A 10. kérdésre adott válaszok különbsége, nemek szerint



21. ábra: A 10. kérdésre adott válaszok különbsége, nemek szerint

A nemek szerinti megoszlást vizsgálva láthatjuk, hogy a nők sokkal inkább ellenszenvesnek tartják a cigányokat, mint a férfiak. Arra a megjegyzésre, hogy a cigányok szeretetreméltóak a férfiak 50% feletti pontszámot adtak, míg a nőknél nem érte el a 37%-ot ez az arány. Hasonló helyzet a

munkakerüléssel, a veszekedős természettel, és a nagylelkűséggel kapcsolatban is: mindenhol a nők sokkal kritikusabb szemmel tekintenek a cigányokra, mint a férfiak. A második felmérésre a nemek közti egyenlőtlenségek elsimultak, radikálisan pozitív irányban változott a nők cigánysággal kapcsolatos megítélése.

A 11. kérdés

A 11. kérdésnél folytattuk az előző kérdésnél is feszegetett viszonyt a projekt elsődleges és másodlagos célcsoportja között. Ebben az esetben inkább arra voltunk kíváncsiak, hogy a projektbe bevontak magánéletében mennyire vannak jelen a cigányok, mennyire fogékonyak a cigányság problémáira. Itt is mint a 10.-es feladatnál 1-10 kellett pontozni az állítások igazságtartamát. A 11. feladat állításai a következők:

12. Sok cigány ismerősöm van
13. Vannak cigány barátaim
14. Vannak cigány szomszédaim
15. Sokat beszélgetek cigányokkal
16. Megértem a cigányok problémáit

A válaszokat nézve egy-két sztereotípiát ismételtelen megállapítható: a, magyaroknak és cigányoknak nagyon minimális közös életterük van, b, magánéletben nem, vagy csak nagyon korlátozott értékben barátkoznak,

Azonban vannak biztató jelek a szélesebb társadalmi integráció felé: a, ismeretségek kötődhetnek, b, a másodlagos célcsoporttal történő kommunikáció teljesül, és a cigányokkal kapcsolatos szenzibilitás ennél a munkahelynél elvárható lenne elérni a 60 százalékot. Hozzá kell tenni, hogy ezek a mutatók az ország más régióiban sokkal rosszabbak, a szegregáció, és cigánysággal kapcsolatos általános előítéletek, sokkal inkább jellemzőek. Ebből a szempontból Ózd és környéke kivételt képez. A 11 kérdésben szintén nyomon követhető a projekt hatása, hisz a megvizsgálva a második felmérés során adott válaszokat, jól látható, hogy az utolsó két kérdésre adott válaszokban jelentős javulás állt be. A projekt elsődleges célcsoportja többet beszélget a cigányokkal és fogékonyabb problémáikra. Természetesen, az nem volt elvárható, hogy a szomszédok, barátok, vagy ismerősök száma, radikálisan megváltozik a projekt ideje alatt. Az első három kérdésre adott válaszok eredménye ezt kitűnően tükrözi.

<i>Értékelje a következő kijelentéseket 1-től 10-ig, az igazabbnak adjon magasabb pontszámot</i>	20 alatt abszolút értékben	20 alatt %-ban	20 és 30 között abszolút értékben	20 és 30 között %-ban	30 és 40 között abszolút értékben	30 és 40 között %-ban	40 fölött abszolút értékben	40 fölött %-ban
Sok cigány ismerősöm van	-2	-20,00%	-6	-8,57%	-6	-6,67%	-10	-4,35%
Vannak cigány barátaim	0	0,00%	-6	-8,57%	-8	-8,89%	-24	-10,43%
Vannak cigány szomszédaim	-2	-20,00%	-10	-14,29%	-8	-8,89%	-16	-6,96%
Sokat beszélgetek cigányokkal	-2	-20,00%	-4	-5,71%	-8	-8,89%	-16	-6,96%
Megértem a cigányok problémáit	-2	-20,00%	-6	-8,57%	-8	-8,89%	-16	-6,96%

21. táblázat: A 11. kérdésre adott válaszok különbsége, életkor szerint

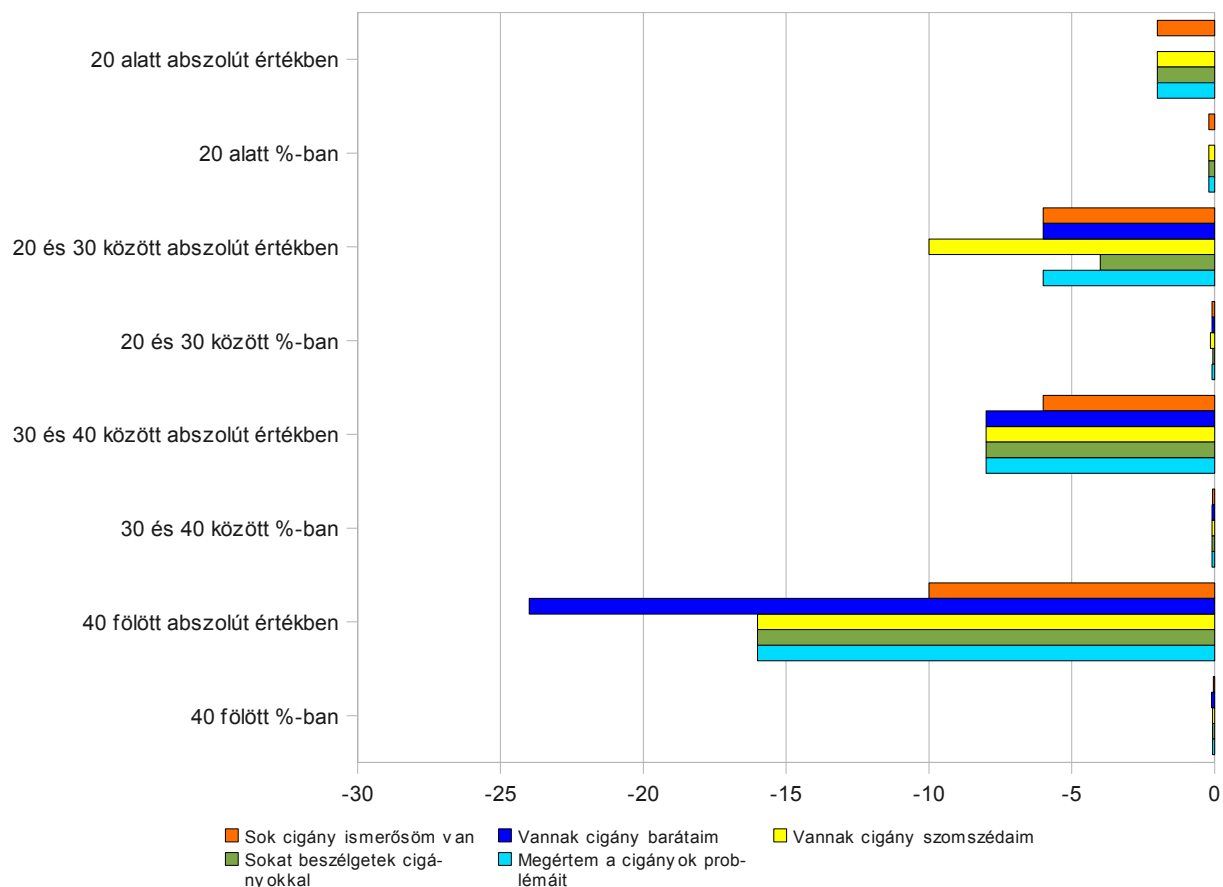
Válaszok	Százalékos arány-
Sok cigány ismerősöm van	63,33%
Vannak cigány barátaim	63,33%
Vannak cigány szomszédaim	40,00%
Sokat beszélgetek cigányokkal	93,33%
Megértem a cigányok problémáit	70%

táblázat 22: A 11. kérdésre adott válaszok százalékos aránya (420 pont =100%)

Válaszok	Százalékos arány-
Sok cigány ismerősöm van	62,11%
Vannak cigány barátaim	64,27%
Vannak cigány szomszédaim	40,00%
Sokat beszélgetek cigányokkal	95,21%
Megértem a cigányok problémáit	82,17%

23. táblázat: A 11 kérdésre adott válaszok

A 11. kérdésre adott válaszok különbsége, életkor szerint



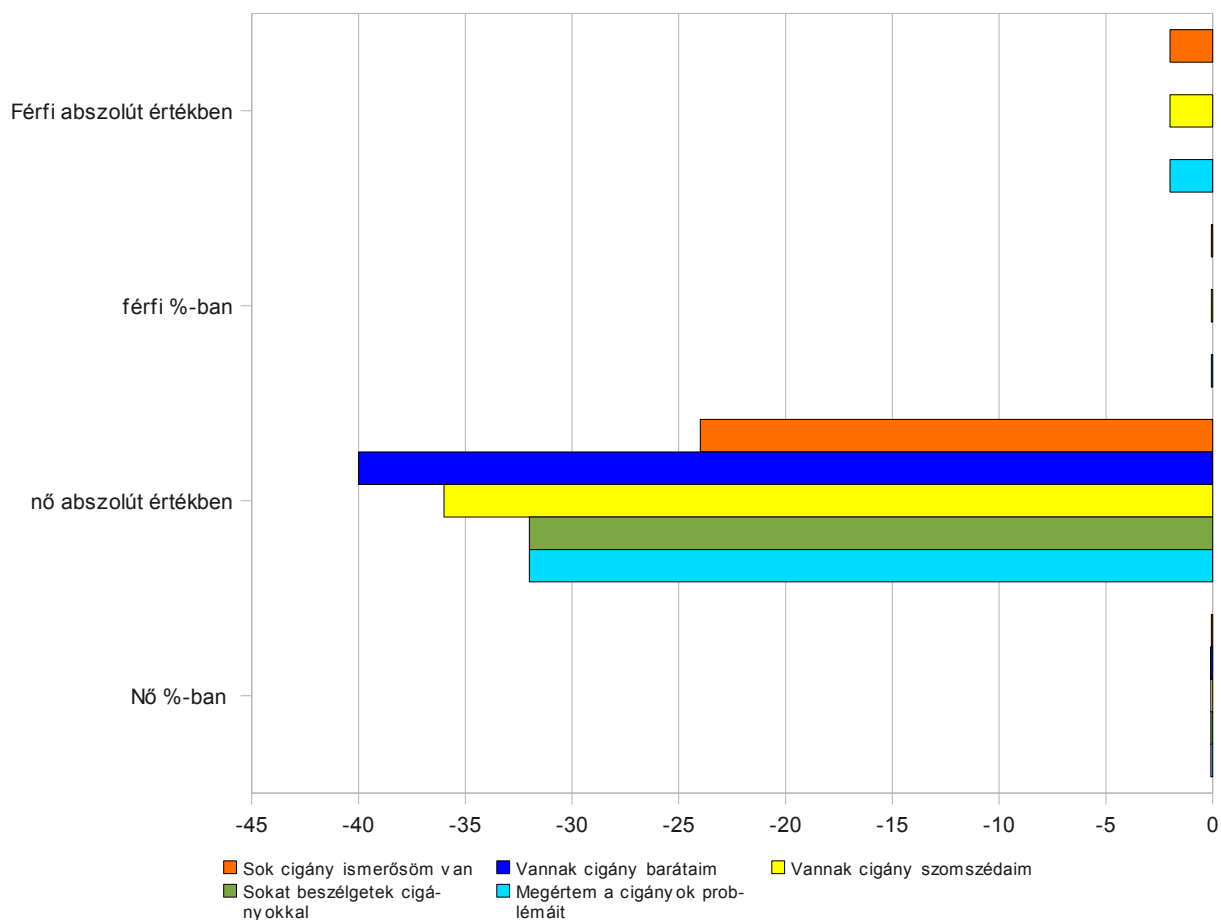
22. ábra: A 11. kérdésre adott válaszok különbsége, életkor szerint

Értékelje a következő kijelentéseket 1 -től 10 -ig, az igazabbnak adjon magasabb pontszámot	Férfi		nő	
	abszolút értékben	férfi %-ban	abszolút értékben	Nő %-ban
Sok cigány ismerősöm van	-2	-6,67%	-24	-6,32%
Vannak cigány barátaim	0	0,00%	-40	-10,53%
Vannak cigány szomszédaim	-2	-6,67%	-36	-9,47%
Sokat beszélgetek cigányokkal	0	0,00%	-32	-8,42%
Megértem a cigányok problémáit	-2	-6,67%	-32	-8,42%

24. táblázat: A 11. kérdésre adott válaszok különbsége, nemek szerint

Az első állításra adott pontokból az derül ki, gyakorlatilag 30-40 közötti korosztálynak van a legtöbb cigány ismerőse,

A 11. kérdésre adott válaszok különbsége, nemek szerint



25. ábra: A 11. kérdésre adott válaszok különbsége, nemek szerint

Ami a barátokat illeti a megint csak a 30-40 közötti korosztály bír a legtöbb baráttal, míg a legkevesebbel a 40 felettiiek rendelkeznek, A helyzet a szomszédokkal kapcsolatban érdekes, hisz a legtöbb szomszédja a 40 felettieknek van, akik a legkevesebb cigány barátról számoltak be. Ezek után nem meglepő, hogy beszélgetni is a az összes korosztály viszonylag sokat beszélget a cigányokkal 60% körül egy-két százalék eltéréssel, és ugyanilyen arányban értik meg a cigányság problémáit is. A második felmérésben ami nagy változást hozott az elsőhöz képest a korcsoporton belül, hogy a két idősebb korosztály is hasonló eredményeket produkált, mint a legfiatalabb korosztály. Azaz eltűnt az a lényeges különbség a korosztályok között, így a 30-40 közöttiek és a negyven felettiiek is fogékonyak lettek a cigányság problémáit illetően, illetve, többet beszélgetnek velük.

A nemek szerint vizsgálva a kérdéseket jól látható, mint ahogy az előző kérdésnél is a férfiak sokkal inkább fogékonyak a cigányság problémáira, sokkal több baráttal rendelkeznek -meglepően nagy 30%-os eltérés van ennél a pontnál – sokkal többet beszélgetnek cigányokkal teszik mindezt annak

ellenére, hogy közel hasonló arányban vannak ismerőseik mint a nőknek. A nemek közti eltérés továbbra is megtalálható azzal a különbséggel, hogy a nők cigányokkal kapcsolatos kritikus szemlélete sokat finomodott, az első felméréshez képest sokkal többet beszélgetnek, és némileg több barátról számolnak be, mint a 2007-es felmérésben.

A 12. kérdés

A 12. kérdés is a másodlagos célcsoporttal kapcsolatos további véleményekre kérdezett rá. Arra voltunk kíváncsiak, hogy a projektbe résztvevők, mit gondolnak a szociális hálóról és annak igénybevételéről. Jelen esetben egy állítást kellett megjelölni a lehetséges öt közül:

1. A szociális támogatások túlságosan bőkezűek
2. A szociális támogatásokból meg lehet élni
3. A szociális támogatások szükségesek a megélhetéshez
4. A szociális támogatásokból kevesebbre lenne szükség
5. Nem lenne szükség szociális támogatásokra, akik keres munkát az talál

A válaszok valamivel több mint negyven százalékát a 3. válasz kapta, míg érdekes módon a második legtöbb pont a 4. válaszra érkezett (24%) A 5. állításra mindössze két jelölés érkezett

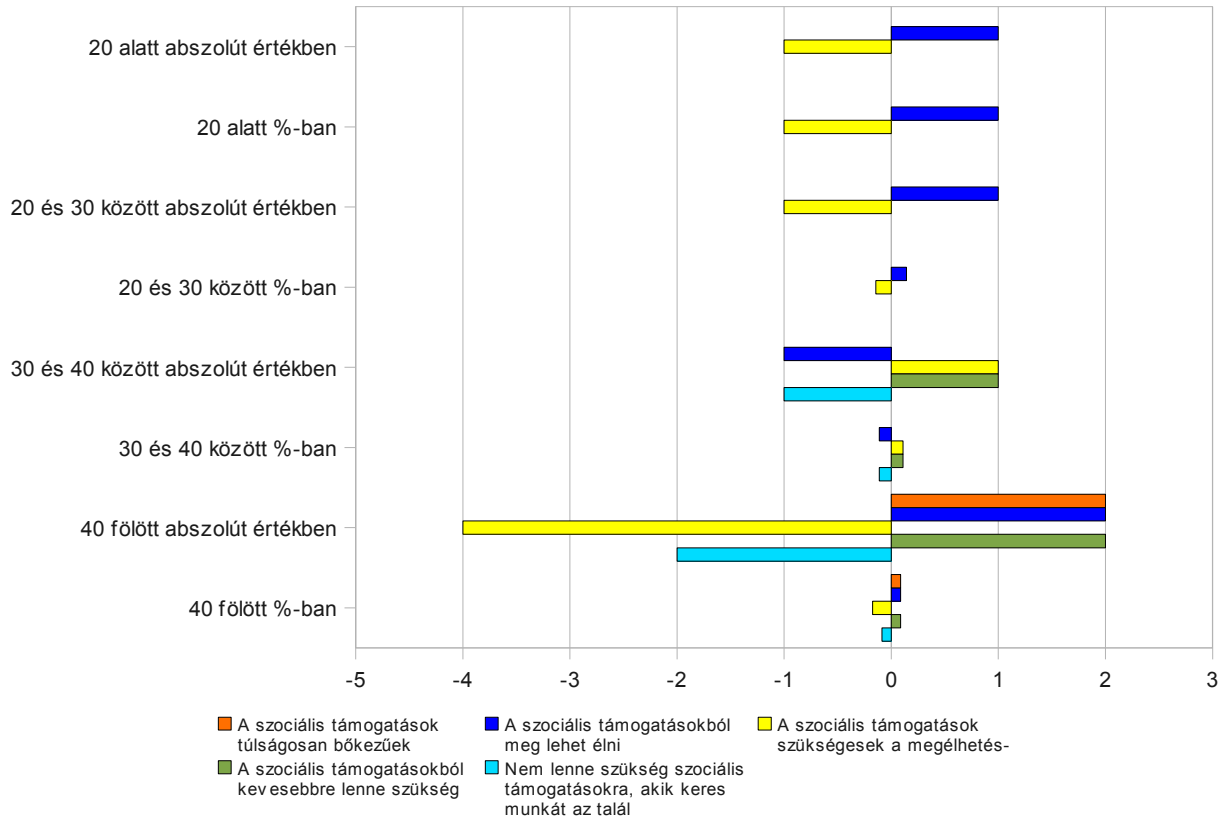
. ábra Az 12. kérdésre adott válaszok százalékos megoszlása. A második felmérés megerősíti azokat ad eddigi tapasztalatokat, amelyek az egyre rosszabbodó gazdasági környezetben a szegényebb néprétegek nehezedő élethelyzetéről számol be. A második felmérés a 3-as pont abszolút dominanciáját hozta, egyedül ez a pont 56%-ot kapott, többet, mint az összes többi pont együttléve.

Semelyik korosztály sem gondolja azt, hogy a szociális támogatások túlzottak lennének. Ha lehet, akkor egyes kérdésre adott válaszoknál is radikálisabban ítélik, meg azt az állítást, hogy a szociális támogatásokból meg lehetne élni: semelyik korcsoport pontjai sem érik el a 18%-ot. Ezek után nem meglepő, hogy mindhárom korcsoport 40% körül jelölte meg a következő – 3-as -állítás igazság tartalmát. A munkához jutásról is elég lehangoló véleménnyel vannak a szociális szférában dolgozók, ennél a kérdésnél sem haladja meg a válaszok aránya a 8%-ot, illetve 2 korosztálynál is 0%-ot adtak!, ami azért fontos, mert a leszakadó rétegekkel foglalkozó szakemberek véleményéről van szó. A második felmérésnél, mindhárom korcsoportnál erősödött a 3-as válaszra leadott szavazatok száma. A 30-40 közöttieknél voltak egyedül olyanok, akik megjelölték az első két opció valamelyikét. A többi korosztálynál ilyen nem jelölés nem érkezett.

Válasszon az alábbi állítások közül	20 alatt abszolút értékben	20 alatt %-ban	20 és 30 között abszolút értékben	20 és 30 között %-ban	30 és 40 között abszolút értékben	30 és 40 között %-ban	40 fölött abszolút értékben	40 fölött %-ban
A szociális támogatások túlságosan bőkezűek	0	0,00%	0	0,00%	0	0,00%	2	8,70%
A szociális támogatásokból meg lehet élni	1	100,00%	1	14,29%	-1	-11,11%	2	8,70%
A szociális támogatások szükségesek a megélhetéshez	-1	-100,00%	-1	-14,29%	1	11,11%	-4	-17,39%
A szociális támogatásokból kevesebbre lenne szükség	0	0,00%	0	0,00%	1	11,11%	2	8,70%
Nem lenne szükség szociális támogatásokra, akik keres munkát az talál	0	0,00%	0	0,00%	-1	-11,11%	-2	-8,70%

26. táblázat: A 12 kérdésre adott válaszok különbsége, életkor szerint

A 12. kérdésre adott válaszok különbsége, életkor szerint



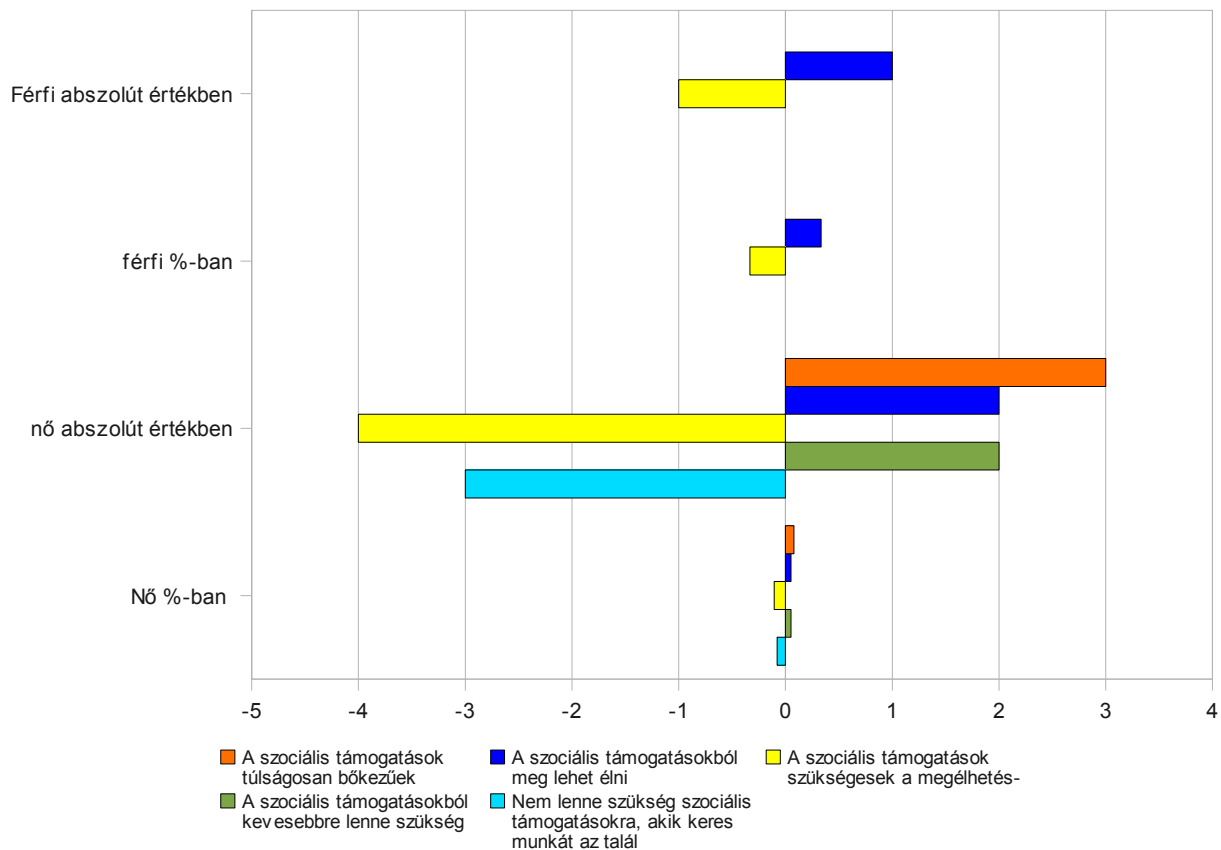
23. ábra: A 12 kérdésre adott válaszok különbsége, életkor szerint

A férfiakat és nőket összehasonlítva látható, hogy alapvetően mindkét nem egyetért az állításokra adott válaszokban, azonban hangsúlybeli eltérésekkel. Bár mindenki alapvetően úgy látja, hogy a szociális támogatásokból nem lehet megélni, ez a férfiak esetében 33% volt, míg a nőknél csak 16%. A férfiak kevésbé látják úgy, mint a nők, hogy a szociális támogatások szükségesek a megélhetéshez, viszont abban teljes az egyetértés, hogy lehetetlen munkát találni annak, aki dolgozni akar. A második felmérésben már radikálisan csökkent azok száma, akik szerint a szociális juttatásokból meg lehet élni: a férfiaknál senki sem gondolta ezt 2008-ban igaznak, a nők esetében is csak 10% volt az erre az opcióra leadott szavazatok aránya. Ezzel szemben azt a kérdést, hogy a szociális támogatások szükségesek a megélhetéshez a férfiak 66%-a, a nők 53%-a választotta.

Válasszon az alábbi állítások közül	Férfi abszolút értékben	férfi %-ban	nő abszolút értékben	Nő %-ban
A szociális támogatások túlságosan bőkezűek	0	0,00%	3	7,89%
A szociális támogatásokból meg lehet élni	1	33,33%	2	5,26%
A szociális támogatások szükségesek a megélhetéshez	-1	-33,33%	-4	-10,53%
A szociális támogatásokból kevesebbre lenne szükség	0	0,00%	2	5,26%
Nem lenne szükség szociális támogatásokra, akik keres munkát az talál	0	0,00%	-3	-7,89%

27. táblázat: A 12. kérdésre adott válaszok különbsége, nemek szerint

A 12 kérdésre adott válaszok különbsége, nemek szerint



24. ábra: A 12 kérdésre adott válaszok különbsége, nemek szerint

A 13. kérdés

A 13. kérdés, mint ahogy az előző két kérdés is a projekt másodlagos célcsoportjának megítélésére irányult, ebben az esetben a hajléktalanokra fókuszáltunk:

14. Aki hajléktalan magának köszönheti a sorsát
15. A hajléktalanok maguk is hibásak a sorsuk alakulásában
16. A hajléktalanság a társadalom hibája

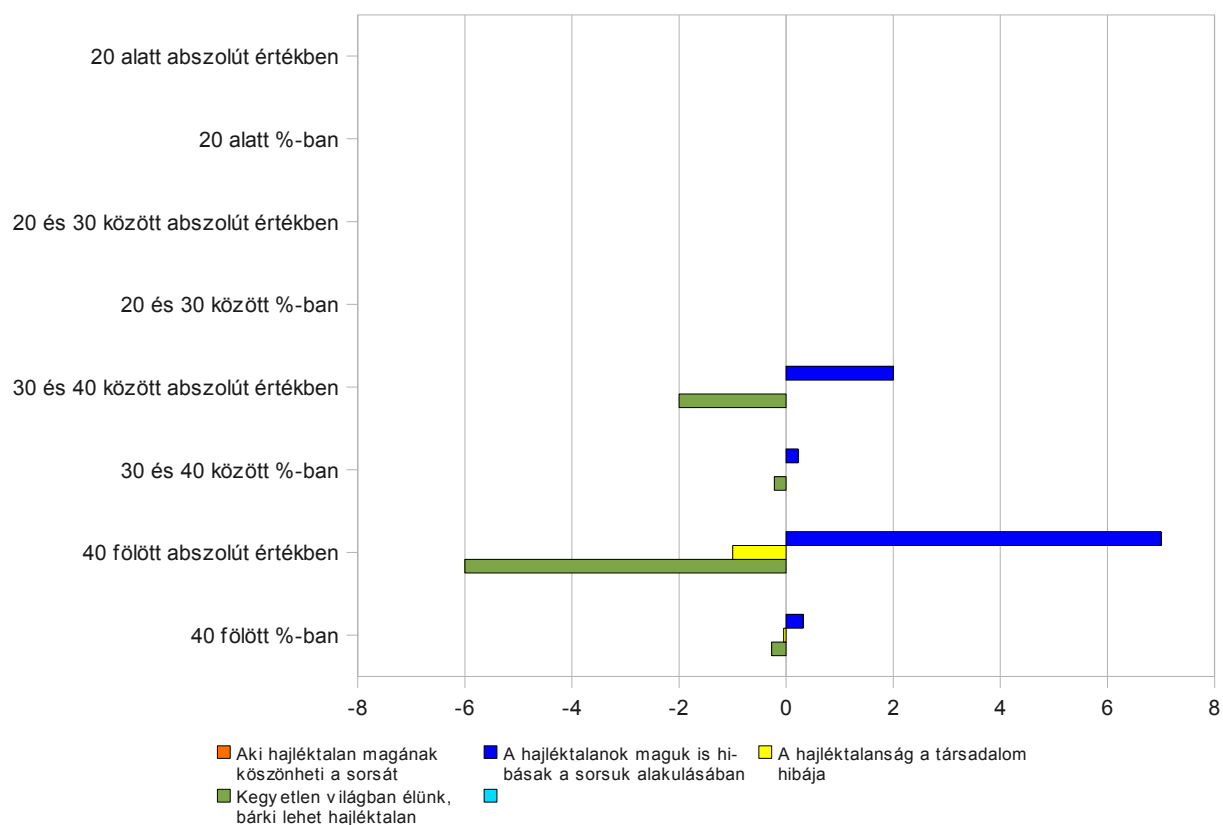
17. Kegyetlen világban élünk, bárki lehet hajléktalan

A megkérdezettek 5% gondolta úgy, hogy a hajléktalanok csak maguknak köszönhetik sorsukat, azonban a legtöbben, a megkérdezettek 55% bizonyos abban, hogy a hajléktalanná válás okai között a személyes felelősség is megtalálható. E mellett a megkérdezettek csak 21% azt a világot, életmódot tartja felelősnek, amely körülvesz minket, amiben élünk. A társadalmat a résztvevők 18% tartja felelősnek.

Válasszon az alábbi állítások közül	20 alatt abszolút értékben	20 alatt %-ban	20 és 30 között abszolút értékben	20 és 30 között %-ban	30 és 40 között abszolút értékben	30 és 40 között %-ban	40 fölött abszolút értékben	40 fölött %-ban
Aki hajléktalan magának köszönheti a sorsát	0	0,00%	0	0,00%	0	0,00%	0	0,00%
A hajléktalanok maguk is hibásak a sorsuk alakulásában	0	0,00%	0	0,00%	2	22,22%	7	31,82%
A hajléktalanság a társadalom hibája	0	0,00%	0	0,00%	0	0,00%	-1	-4,55%
Kegyetlen világban élünk, bárki lehet hajléktalan	0	0,00%	0	0,00%	-2	-22,22%	-6	-27,27%

25. ábra: A 13. kérdésre adott válaszok különbsége, életkor szerint

A 13. kérdésre adott válaszok különbsége, életkor szerint



26. ábra: A 13. kérdésre adott válaszok különbsége, életkor szerint

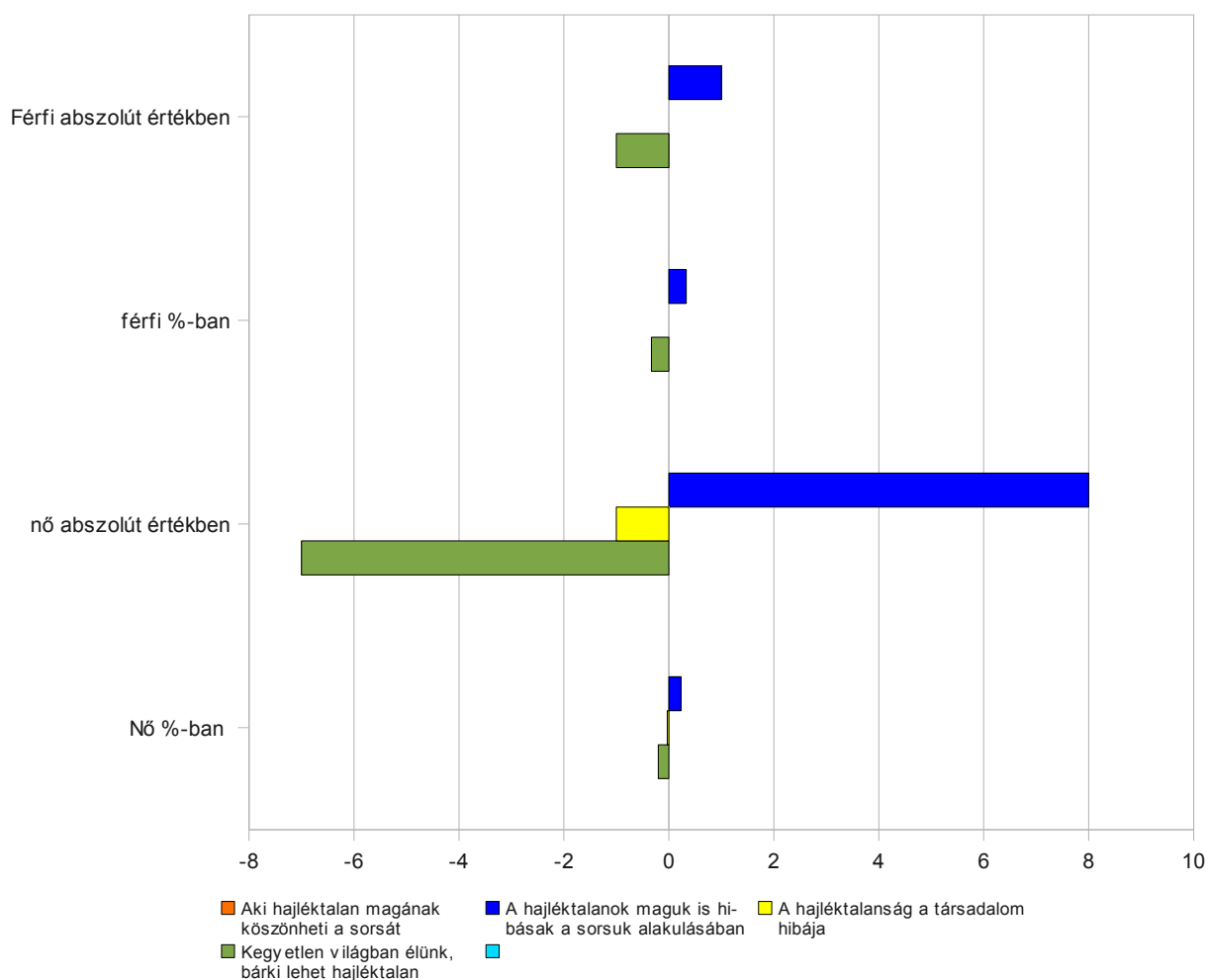
A második felmérésre az 55%-os arány, mi szerint is a hajléktalanok hibásak sorsuk alakulásában lecsökkent 31,6%-ra és egyben 21%-ról megnőtt 42% azok száma, akik a világot teszik felelőssé.

Ez tovább erősíti azt a folyamatot, amit már az elején láthattunk, vagyis az egyre romló életszínvonalban, az egyre nehezebb életkörülmények rányomják a bélyeget a szegény néprétegek helyzetére, amire is a velük kapcsolatban lévő szociális szakemberek felhívják figyelmünket.

Válasszon az alábbi állítások közül	Férfi abszolút értékben	férfi %-ban	nő abszolút értékben	Nő %-ban
Aki hajléktalan magának köszönheti a sorsát	0	0,00%	0	0,00%
A hajléktalanok maguk is hibásak a sorsuk alakulásában	1	33,33%	8	22,86%
A hajléktalanság a társadalom hibája	0	0,00%	-1	-2,86%
Kegyetlen világban élünk, bárki lehet hajléktalan	-1	-33,33%	-7	-20,00%
	0	0,00%	0	0,00%

28. táblázat: A 13. kérdésre adott válaszok különbsége, nemek szerint

A 13. kérdésre adott válaszok különbsége, nemek szerint



27. ábra: A 13. kérdésre adott válaszok különbsége, nemek szerint

A fenti állítások közül a legjellemzőbbet kellett megjelölni. A korosztályonkénti vizsgálatnál feltűnik az, hogy a hajléktalanokkal kapcsolatban a 20-30 közöttiek a legérzékenyebbek, míg a legmar-

kánsabb véleménnyel a 30-40 közöttiek bírnak, ez alól egyedül az 1. válasz a kivétel, mivel ebből a korosztályból csak 1 megkérdezett jelölte meg. A két idősebb korosztálynál eléri vagy meghaladja a hatvan százalékot az a vélemény, mi szerint is a hajléktalanok maguk is hibásak sorsuk alakulásában. Ez a 20-30 közöttiek esetében nem haladja meg a 20%-ot. Az, hogy a hajléktalanság a társadalom hibája lenne, erre mindhárom korosztály nemmel válaszolt, gyakorlatilag ugyanez mondható el az utolsó állításról is. A második felmérésben a két idősebb korosztály úgy látta, hogy a hajléktalanság főként a bennünket körülvevő világ hibája, míg a 20-30 közöttiek ezt a társadalom számlájára írják. Egyébként, most is, mint az előző felmérés esetében a 30-40 közötti korosztály mutatkozott a legkritikusabbnak: ők voltak, aki igen magas arányban 44%-ban érzik úgy, hogy a hajléktalanok maguk is hibásak sorsuk alakulásában.

A nemek szerinti összehasonlítást vizsgálva megállapítható, hogy a férfiak hajléktalansággal kapcsolatos nézeteik sokkal radikálisabbak, mint a nőké. A férfiak közül senki sem jelölte meg a hármas és négyes választ, illetve a kettesre is magasabb arányban szavaztak, mint a nők. Érdekes, hogy az előző kérdéseknél pont fordított volt a helyzet, a férfiak voltak inkább érzékenyebbek a cigányokkal kapcsolatos problémákra. A fenti megállapítások a 2008-as felmérés eredményeire nézve is relevánsak maradtak, nem állt be nagy változás a nemek szerinti vizsgálat esetében a 2007-es eredményekhez képest.

A 14. kérdés

Az utolsó 14. kérdés is a projekt két célcsoportjának viszonyára irányult, ebben az esetben arra voltunk kíváncsiak, hogy milyen megoldást látnak a leghatékonyabbnak az állam részéről a szociális szakemberek és az önkéntesek:

1. A leszakadó rétegeknek több pénzt kéne kapnia
2. A leszakadó rétegeknek több munkalehetőségre lenne szüksége
3. A leszakadó rétegek gyermekeinek jobb iskoláztatást kéne biztosítani
4. A leszakadó rétegeknek közpénzből jobb lakásviszonyokat kéne teremteni
5. A leszakadó rétegeknek több szeretetre lenne szüksége
6. Minden rászorulóknak tudunk segíteni

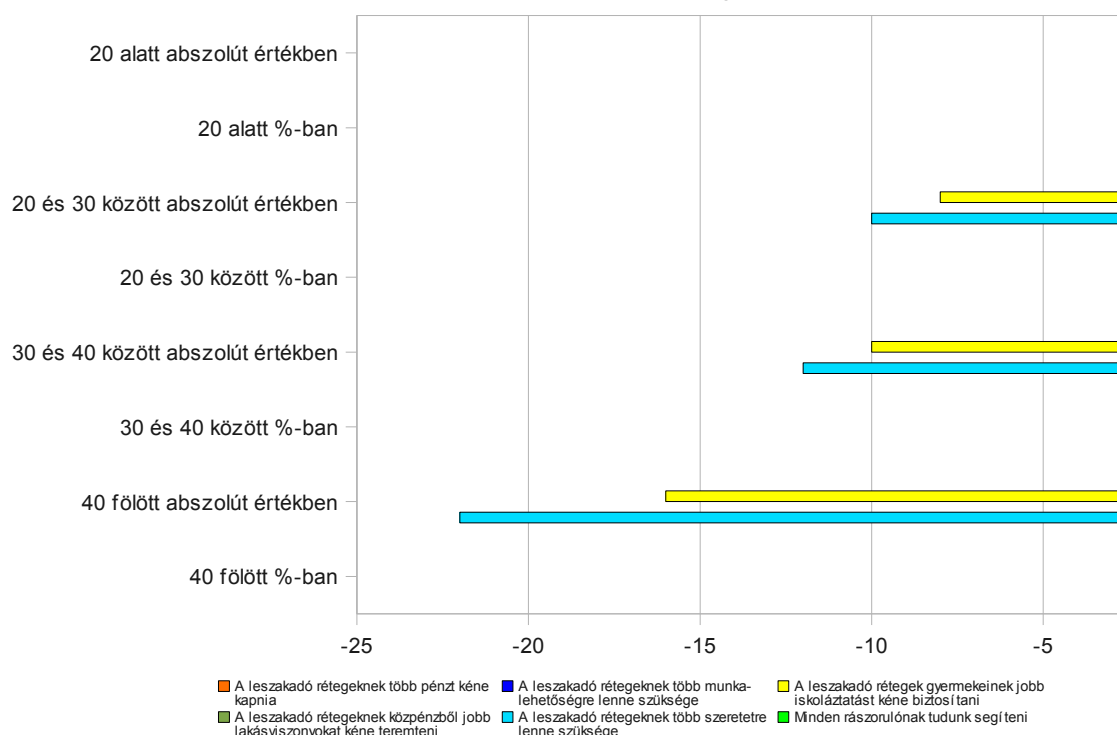
Az állításokat 1-10 kellet pontozni, egy-egy állítás maximum 620 pontot kaphatott. Magasan a legmagasabb pontszámot a 2. pont (83%) kapta, amely szerint is több munkalehetőségre lenne szükség. A 2. pontot a 3. követi 57% -kal, jelen esetben a iskolázottság fontosságát hangsúlyozták a résztvevők. Az 1 pont 11 százalékkal ért el kevesebbet, mint a 3-as, a leszakadó rétegek

anyagi segítségnyújtását kívánva érzékeltetni. Az 4. pont ami szerint is jobb lakásviszonyokhoz kellene jutniuk, alig kapott 35%, gyakorlatilag nem biztosítva túl nagy jelentőséget ennek az állításnak. Még ennél is kevésbé tartják fontosnak a megkérdezettek a 6-es pontot, amely szerint az összes rászorultnak képesek segíteni a szakemberek. . A második felmérés alapvetően nem változtatott a 2.-es és a 3-as válsz sorrendjén, azonban ez alkalommal 53% és 83,7%-t kapott a két állítás, amely a résztvevőkben a munkához jutás lehetősége és az iskolázottság fontossága tovább erősödött. A szeretet és a lakásviszonyokat megelőzte, jelen esetben a pénz. Ez a trend a második kérdőív alkalomával végigvonul a kérdéseken: 2007-hez képest 2008-ban a szociális szakemberek úgy érzik, hogy nagyobb szüksége van a pénzre a rászorultaknak.

Értékelje a következő kijelentéseket 1 -től 10 -ig, az igazabbnak adjon magasabb pontszámot	20 alatt abszolút értékben	20 alatt %-ban	20 és 30 között abszolút értékben	20 és 30 között %-ban	30 és 40 között abszolút értékben	30 és 40 között %-ban	40 fölött abszolút értékben	40 fölött %-ban
A leszakadó rétegeknek több pénzt kéne kapnia	0	0,00%	0	0,00%	0	0,00%	0	0,00%
A leszakadó rétegeknek több munkalehetőségre lenne szüksége	0	0,00%	0	0,00%	0	0,00%	0	0,00%
A leszakadó rétegek gyermekeinek jobb iskoláztatást kéne biztosítani	0	0,00%	-8	-11,43%	-10	-11,11%	-16	-6,96%
A leszakadó rétegeknek közpénzből jobb lakásviszonyokat kéne teremteni	0	0,00%	0	0,00%	0	0,00%	0	0,00%
A leszakadó rétegeknek több szeretetre lenne szüksége	0	0,00%	-10	-14,29%	-12	-13,33%	-22	-9,57%
Minden rászorulóknak tudunk segíteni	0	0,00%	0	0,00%	0	0,00%	0	0,00%

29. táblázat: A 14. kérdésre adott válaszok különbsége, életkor szerint

A 14. kérdésre adott válaszok különbsége, életkor szerint



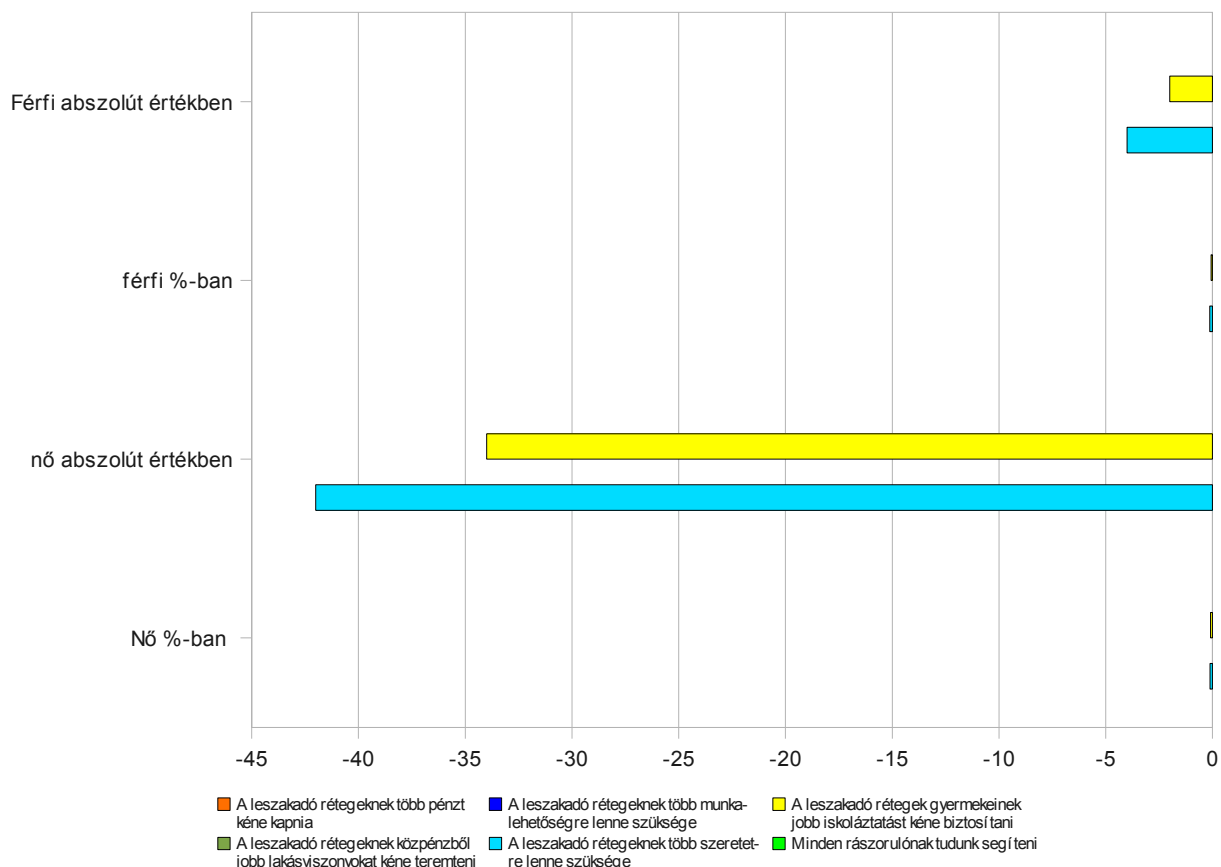
28. ábra: A 14. kérdésre adott válaszok különbsége, életkor szerint

Az első állítással, miszerint a leszakadó rétegeknek több pénzt kellene adni, a legkevésbé a 40 felettiiek értettek egyet. Mindhárom korosztály a munkalehetőségek megteremtésében látja a megoldást a leszakadó rétegek sorsának megváltoztatásában – a legalacsonyabb pontszám is több mint 68%. A megkérdezettek közül a 30-40 és 40 felettiéknél 60%-a ért egyet azzal, hogy jobb iskoláztatási lehetőségeket kellene biztosítani a hátrányos helyzetű gyermekek számára. Gyakorlatilag elutasítja mindhárom korcsoport a jobb lakásviszonyok kialakítását a projekt másodlagos célcsoportja számára. A 20-30 közöttieknél esetében 38%-ot éppen csak eléri, a másik két korosztálynál pedig ennél is alacsonyabb. Nem teljesen egyértelmű a szeretethiánnyal kapcsolatos hozzáállás sem. A 30-40 közöttiek például csak 42%-ot adtak, a 20-30 közöttiek pedig a legmagasabb 53%-ot. Az utolsó kérdésre az összes korosztály egyértelmű nemmel válaszolt beismerve azt, hogy nem tud segíteni a leszakadó rétegek minden egyes tagján. A második felmérésre az összes korosztály fontosabbnak tartja a szociális juttatások, és a lakáshelyzet rendezését, mint az első felmérésben, megint csak eddigi trendnek lehetünk a tanúi, amely végigvonult az egész felmérésen, vagyis a nehezedő helyzetben inkább az anyagi segítségre kellene koncentrálni. A 30-40 közöttiek ennél a kérdésnél bizakodóbbak az összes többi korosztállyal szemben, amikor arról kérdeztük őket, hogy minden hajléktalanon tudnak-e segíteni: náluk ez az arány 41%-ot ért el, de a legalacsonyabb érték is 28% (negyven feletti). Ez utóbbi eredmény is egyértelműen a projekt számlájára írható, hisz a 2007-es felméréshez képest rengeteget változott pozitív értelemben ennek a kérdésnek a megítélése is.

<i>Értékelje a következő kijelentéseket 1 -től 10 -ig, az igazabbnak adjon magasabb pontszámot</i>	Férfi abszolút értékben	férfi %-ban	nő abszolút értékben	Nő %-ban
A leszakadó rétegeknek több pénzt kéne kapnia	0	0,00%	0	0,00%
A leszakadó rétegeknek több munkalehetőségre lenne szüksége	0	0,00%	0	0,00%
A leszakadó rétegek gyermekeinek jobb iskoláztatást kéne biztosítani	-2	-6,67%	-34	-8,95%
A leszakadó rétegeknek közpénzből jobb lakásviszonyokat kéne teremteni	0	0,00%	0	0,00%
A leszakadó rétegeknek több szeretetre lenne szüksége	-4	-13,33%	-42	-11,05%
Minden rászorulóknak tudunk segíteni	0	0,00%	0	0,00%

29. táblázat: A 14. kérdésre adott válaszok különbsége, nemek szerint

A 14. kérdésre adott válaszok különbsége, nemek szerint



30. ábra: A 14. kérdésre adott válaszok különbsége, nemek szerint

Mindkét nem egyetért abban, hogy minél több munkalehetőséget kell teremteni a leszakadó rétegek számára, azonban minden más kérdésben jelentős eltérések vannak a férfiak és a nők véleménye között. A férfiak szerint több pénzre lenne szükségük a másodlagos célcsoport tagjainak, mint ahogy azt a nők gondolják, ugyanez a helyzet az iskolázottságot és a lakásviszonyokat tekintve is. A férfiak szerint több szeretetre lenne szükségük, mint a nők szerint a leszakadó rétegeknek. Mindkét fél egyértelműen azon az állásponton van, hogy nem lehet mindenkin segíteni, mégis a nők itt is pesszimistábbak, mint a férfiak. A második felmérés ugyanazt az eredményt produkálta, mint az első: annyi kivétellel, hogy a lakásviszonyokra, a pénzre, és a szeretetre magasabb pontszámok érkeztek. Azonban az egyes kérdések megítélésében a férfiak és nők hozzáállása nem változott.

ÖSSZEGZÉS

A felmérés három alapvető kérdéscsoportra terjedt ki, amelyek a megkérdezettek anyagi helyzetére, szakmai megítélésére, és a projekt elsődleges és másodlagos célcsoport közötti viszonyra terjedt ki. A kérdésvétel időpontja – mint ahogy azt az első kérdésnél már jeleztük rendkívül kritikus volt, hisz az eddigi szociális ellátórendszer teljes átalakítására került sor 2007-ben. A kérdőív kitöltésekor még a változtatások közben voltunk, azonban a bizonytalanság már átszötte a közhangulatot. Jellemző módon, a legtöbb jelölést kapta az a kijelentés, miszerint nem lehet tudni, mi lesz a jövőben. Ennek függvényében kell megvizsgálni az első kérdéscsoporttal kapcsolatos válaszokat.

A felmérés időpontjában a projektbe bevontak elégedettek voltak saját helyzetükkel, úgy gondolták, hogy boldogok és nincsenek túl nagy problémáik, azonban ezt a képet árnyalják a beharangozott átalakítások, megszorítások. Mindegyik korosztálynál a már fenn említett bizonytalanság a legmeghatározóbb. A második felmérés egyértelműen az első kérdéscsoport megítélésében negatív irányú elmozdulást hozott: mind a saját jövőkép, mind a leszakadó néprétegek jövőképe sokkal bizonytalanabb, rosszabb, mint amilyen az első felmérés értékelésénél. Az első és a negyedik kérdésre adott válaszok elemzéséből egyértelműen kiderül, a saját jövőképre vonatkozó borúlátóbb helyzet, illetve a leszakadó néprétegek helyzetének megítélésévek foglalkozó 13.-as és 14-es kérdés is ezt a konklúziót mutatja.

Ami saját szakmai teljesítményük megítélését illeti, az elsődleges célcsoport alapvetően elégedett saját szakmai felkészültségével, ugyanakkor, a kérdőívől kiderül, hogy nagy várakozással tekintenek a projekt elé, elsősorban szakmai továbbfejlődésük elősegítése érdekében. Egyúttal, nem csak azt hiszik, hogy saját maguk szakmailag felkészültek, hanem meg vannak győződve arról, környezetük is elismerését kivívták. Ehhez jól kapcsolódik az alapvetően jó kollegiális viszonyt felvázoló kép is. Általános vélekedés a projektbe szakemberek és önkéntesek között, hogy a magasabb minőségű munkához több pénzre, több munkaerőre és jobb munkaszervezésre van szükség. Az elsődleges és másodlagos célcsoport közötti viszony vizsgálatánál, kiemelten vizsgáltuk a szociális szakemberek és a cigányság viszonyát, külön kérdést tettünk fel a hajléktalanokkal kapcsolatban, végül a szociális ellátórendszer megítélésére voltunk kíváncsiak. A válaszokból általános tanulságként levonható, hogy a különböző korcsoportok hasonlóképp viszonyulnak a másodlagos célcsoport különböző elemeihez ez alól kivételt képeznek a hajléktalanok, itt a 30-40közöttiek megértőbbnek mutatkoznak a fiatalabb korosztályokkal szemben. A nemek szerinti megoszlást tekintve kimutatható, hogy a férfiak – legalábbis azok akik kitöltötték a kérdőívet sokkal érzékenyebbek a cigányság problémáira, mint a nők, ugyanakkor, kevésbé megértőek a hajléktalanokkal kapcsolatban.

A cigányokkal kapcsolatos kérdéseket összegezve, néhány fontos megállapítást szeretnénk az aláb-

biakban megtenni:

1. gyakorlatilag csak munkakapcsolat áll fenn az elsődleges és a másodlagos célcsoport között, más személyes viszonyról nem lehet beszélni,
2. a társadalomban meglévő negatív sztereotípiák érvényesek a szociális szakemberekre is,
3. szociális szakemberek fogékonyak a cigányság problémáira,
4. munkájukat a szakemberek célcsoportjukat illetően eredményesnek tartják.

A szociális ellátórendszerrel általános vélekedés az, hogy a segélyek nélkül nem lehet megélni, viszont azok 2007-ben már nem elégségesek egy minimális, elfogadható életvitelhez. A legnagyobb fejlesztésekre két területen lenne szükség: az iskoláztatás és a munkanélküliség felszámolása.

A második felmérésből az alábbi eredmények vonhatók le, figyelembe véve a fenti állításokat:

- A cigányokkal kapcsolatba ez előítéletek egyértelmű csökkenése figyelhető meg, a problémákhoz történő pozitív attitűd jellemzi az elsődleges célcsoport tagjait. A fenti állításokat a felmérés eredményei egyértelműen mutatják.
- Az első felméréssel szemben többen, és egyértelműen nyilatkoztak arról, hogy a projekt eredményeképp komoly szakmai tudáshoz jutottak hozzá, ezt a gyakorlatban hasznosítani tudják és kívánják.
- A különböző résztvevők (családsegítők, gyermekjóléti szolgálatot ellátó szakemberek, a jelzőrendszer tagjai) közti perszonális, és hivatali kapcsolatok egyértelműen javultak, baráti viszonyok alakultak ki.
- Ugyanez mondható el a menedzsment és a beosztottak viszonyáról is.

A fentieket szem előtt tartva összegzéskép levonható a következtetés: a projekt elérte célját, a projekt keretén belül lefolytatott tréningek és képzések komoly és egyben pozitív hatással voltak arra, 42 résztvevőre, akik a projekt elsődleges célcsoportját alkották. Ezt mi sem illusztrálja jobban, mintha összehasonlítjuk a 5-11-es kérdésekre adott válaszokat a 2007-es és a 2008-as felmérés esetében. Az eredmények magáért beszél.

Ábrajegyzék

1. táblázat: Az 1. kérdésre adott válaszok különbsége, életkor szerint.....	12
2. ábra: Az 1. kérdésre adott válaszok különbsége, életkor szerint.....	12
3. táblázat: Az 1. kérdésre adott válaszok különbsége, nemek szerint.....	13
4. ábra: Az 1. kérdésre adott válaszok különbsége, nemek szerint.....	14
5. ábra: A 2. kérdésre adott válaszok különbsége, nemek szerint.....	16
6. ábra: A 3. kérdésre adott válaszok különbsége, életkor szerint.....	18
7. ábra: A 3. kérdésre adott válaszok különbsége, nemek szerint.....	19
8. ábra: A 4. kérdésre adott válaszok különbsége, életkor szerint.....	20
9. ábra: A 4. kérdésre adott válaszok különbsége, nemek szerint.....	21
10. ábra: Az 5. kérdésre adott válaszok különbsége, életkor szerint.....	23
11. ábra: Az 5. kérdésre adott válaszok különbsége, nemek szerint.....	24
12. ábra: A 6. kérdésre adott válaszok különbsége, nemek szerint.....	27
13. ábra: A 7. kérdésre adott válaszok különbsége, életkor szerint.....	28
14. ábra: A 7. kérdésre adott válaszok különbsége, nemek szerint.....	30
15. ábra: A 8. kérdésre adott válaszok különbsége, életkor szerint.....	31
16. ábra: A 8. kérdésre adott válaszok különbsége, nemek szerint.....	32
17. ábra: A 9. kérdésre adott válaszok különbsége, életkor szerint.....	34
18. ábra: A 9. kérdésre adott válaszok különbsége, nemek szerint.....	36
19. ábra: A 10. kérdésre adott válaszok különbsége, életkor szerint.....	38
20. ábra: A 10. kérdésre adott válaszok különbsége, nemek szerint.....	39
21. ábra: A 10. kérdésre adott válaszok különbsége, nemek szerint.....	39
22. ábra: A 11. kérdésre adott válaszok különbsége, életkor szerint.....	42
23. ábra: A 12. kérdésre adott válaszok különbsége, életkor szerint.....	45
24. ábra: A 12. kérdésre adott válaszok különbsége, nemek szerint.....	46
25. ábra: A 13. kérdésre adott válaszok különbsége, életkor szerint.....	47
26. ábra: A 13. kérdésre adott válaszok különbsége, életkor szerint.....	47
27. ábra: A 13. kérdésre adott válaszok különbsége, nemek szerint.....	48
28. ábra: A 14. kérdésre adott válaszok különbsége, életkor szerint.....	50
29. táblázat: A 14. kérdésre adott válaszok különbsége, nemek szerint.....	51
30. ábra: A 14. kérdésre adott válaszok különbsége, nemek szerint.....	52

Táblázatjegyzék

1. táblázat: A 2. kérdésre adott válaszok különbsége, életkor szerint.....	15
2. ábra: A 2. kérdésre adott válaszok különbsége, nemek szerint.....	15
3. táblázat: A 2. kérdésre adott válaszok különbsége, nemek szerint.....	16
4. táblázat: A 3. kérdésre adott válaszok különbsége, életkor szerint.....	17
5. táblázat: A 3. kérdésre adott válaszok különbsége, nemek szerint.....	18
6. táblázat: A 4. kérdésre adott válaszok különbsége, életkor szerint.....	20
7. táblázat: A 4. kérdésre adott válaszok különbsége, nemek szerint.....	21
8. táblázat: Az 5. kérdésre adott válaszok különbsége, életkor szerint.....	22
9. táblázat: Az 5. kérdésre adott válaszok különbsége, nemek szerint.....	24
10. táblázat: A 6. kérdésre adott válaszok különbsége, életkor szerint.....	25
11. ábra: A 6. kérdésre adott válaszok különbsége, életkor szerint.....	25
12. táblázat: A 6. kérdésre adott válaszok különbsége, nemek szerint.....	26
13. táblázat: A 7. kérdésre adott válaszok különbsége, életkor szerint.....	28
14. táblázat: A 7. kérdésre adott válaszok különbsége, nemek szerint.....	29
15. táblázat: A 8. kérdésre adott válaszok különbsége, életkor szerint.....	31
16. táblázat: A 8. kérdésre adott válaszok különbsége, nemek szerint.....	32
17. táblázat: A 9. kérdésre adott válaszok különbsége, életkor szerint.....	34
18. táblázat: A 9. kérdésre adott válaszok különbsége, nemek szerint.....	35
19. táblázat: A 10. kérdésre adott válaszok különbsége, életkor szerint.....	37
20. táblázat: A 10. kérdésre adott válaszok	38
21. táblázat: A 11. kérdésre adott válaszok különbsége, életkor szerint.....	41
táblázat 22: A 11. kérdésre adott válaszok százalékos aránya (420 pont =100%).....	41
23. táblázat: A 11. kérdésre adott válaszok	41
24. táblázat: A 11. kérdésre adott válaszok különbsége, nemek szerint.....	42
25. ábra: A 11. kérdésre adott válaszok különbsége, nemek szerint.....	43
26. táblázat: A 12. kérdésre adott válaszok különbsége, életkor szerint.....	45
27. táblázat: A 12. kérdésre adott válaszok különbsége, nemek szerint.....	46
28. táblázat: A 13. kérdésre adott válaszok különbsége, nemek szerint.....	48
29. táblázat: A 14. kérdésre adott válaszok különbsége, életkor szerint.....	50